

INFORME DE SOSTENIBILIDAD



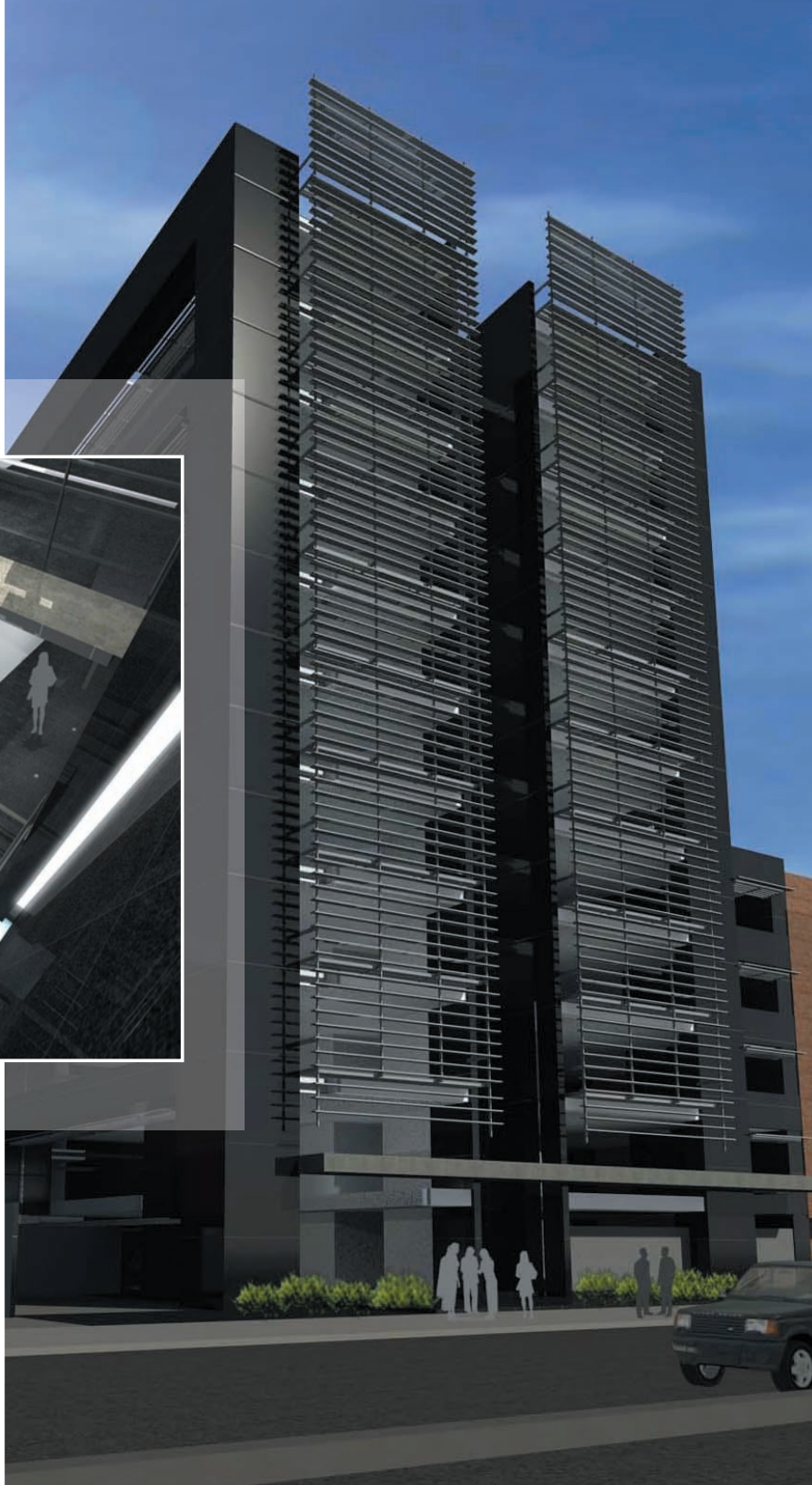
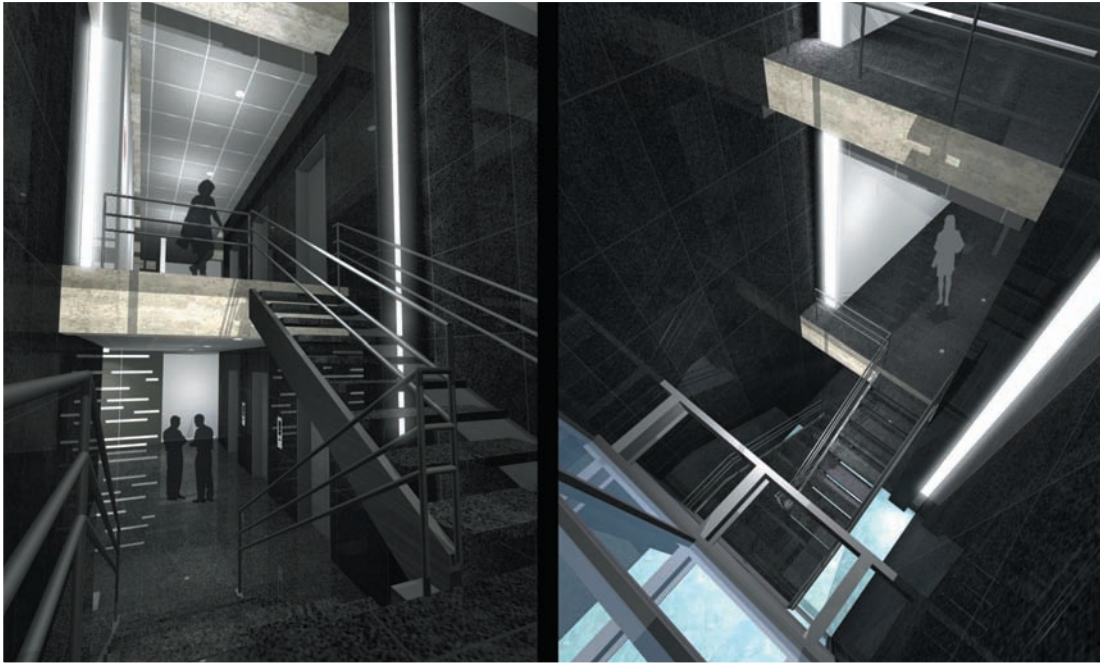
[Gestión 2013]

Contenido



Contenido	3
Carta del presidente de la Compañía	7
1 Nuestra Compañía	11
1.1 Gobierno Corporativo	11
1.2 Junta Directiva	11
1.3 Nivel Directivo	13
1.4 Historia	14
1.5 Plataforma Estratégica	16
1.6 Estructura Orgánica	18
2 Nuestra marca	20
2.1 Cobertura	21
2.2 Nuestros Ramos	22
2.3 Principales Clientes	23
2.4 Principales Cifras de la Compañía	24
3 Acerca de este informe	28
3.1 Propósito	29
3.2 Estructura del Informe	29
4 Nuestro compromiso con la sostenibilidad	30
4.1 Nuestro Modelo de Sostenibilidad	31
4.2 Equipos de Sostenibilidad	31
4.3 Primera Jornada sobre Sostenibilidad	32
4.4 Videoconferencia Sostenibilidad	32
4.5 Participación con Nuestros Grupos de Interés	32

5 Como Compañía	34	8 Gestión Ambiental	66
5.1 Sistema Integrado de Gestión - SIG	35	8.1 Eficiencia energética	67
5.2 Sistema de Control Interno	35	8.2 Consumo de agua	67
5.3 Sistemas de Administración de Riesgos	36	8.3 Gestión integral de residuos	68
5.4 Seguridad de la Información	40	8.4 Eficiencia administrativa y cero papel	68
5.5 Modelo de Gestión de Proyectos	41	9 Evolución Previsible	70
5.6 Nuevo Modelo de Abastecimiento Estratégico	42	9.1 Evolución 2014	71
6 Componente Económico	44	9.2 Mapa estratégico Corporativo 2014	71
6.1 Comparación sectorial	46	9.3 Proyectos estratégicos PMO 2014	72
6.2 Resultado financiero	47	9.4 Retos en materia de sostenibilidad	73
6.3 Balance social e institucional	47	10 Manifestaciones Expresas	74
6.4 Análisis de la desviación presupuestal inicial	48	11 Indicadores GRI	78
6.5 Renta de inversiones	49	12 Anexos	82
6.6 Composición del portafolio de inversiones	49		
6.7 Factores determinantes de resultado técnico deficitario para el ramo de ARL	50		
6.8 Valor económico distribuido	51		
6.9 Normas Internacionales de Información Financiera - NIFF	52		
7 Componente Social	54		
7.1 Con nuestro cliente - cumplimiento de nuestra promesa de valor	55		
7.2 Microseguros	56		
7.3 Modelo de Gestión en Promoción y Prevención	57		
7.4 Nuestra Compañía desde la perspectiva social	58		
7.5 Con nuestros Colaboradores	60		





Álvaro Vélez Millán

[Carta del

Presidente]

“ SEGUIMOS RESPONDIENDO A
LA CONFIANZA DE NUESTROS ASEGURADOS ”

El cierre fiscal de un año más de trabajo colectivo nos conduce necesariamente a una profunda evaluación sobre las acciones adelantadas, los propósitos cumplidos y los temas que aún están pendientes por atender. Sin duda alguna, el 2013 fue un año bien particular en el contexto económico internacional y sus efectos no fueron extraños en el desempeño y los resultados que exhibe la economía nacional y desde luego, los que atañen a nuestra Compañía.

Después de cinco años de haber puesto en marcha una compañía de seguros de personas como lo es **POSITIVA**, que fue pensada como una empresa que tuviera la capacidad de liderar el aseguramiento y la participación del Estado colombiano en el Sistema General de Riegos Laborales (SGRL) hoy, la sociedad en su conjunto puede apreciar los avances que en materia de aseguramiento público esencial en riesgos laborales muestra la población trabajadora y la clase empresarial del país. Muchos logros han quedado consignados en la mente de los trabajadores y otros en los registros documentales, como lo fueron los Informes de Gestión y el Primer Informe de Sostenibilidad de 2012.

Allí, en dichos reportes, se destacaron las acciones y las cifras más significativas sobre los avances de la Compañía en materia técnica, operativa, financiera, presupuestal y de gestión integral hacia la persona asegurada, mostrando siempre un ascenso permanente en la curva de producción y desempeño de la organización frente a sus competidores y al mercado al que se ve enfrentado permanentemente. Solo por mencionar un factor estructural en esta dimensión, la composición de nuestro portafolio de inversión, creció desde los 3.5 billones de pesos en 2008 hasta situarse en los 5.4 billones de pesos en el 2013, siendo uno de los más grandes portafolios de inversión de las compañías de seguros en Colombia, vale decir que representa el 22.4 por ciento de lo invertido por las compañías de seguros de vida el año anterior.

Pero así como ha crecido en volumen nuestro portafolio también lo ha sido la complejidad de su manejo y su preparación para atenuar eventuales situaciones de choque por factores exógenos de carácter interno y externo. Y eso precisamente, fue lo que aconteció durante el 2013, período que se caracterizó por unas fuertes fluctuaciones en el mercado financiero internacional cuyas causas y repercusiones se describen con más detalle en el capítulo asignado para analizar los aspectos y resultados financieros de nuestra Compañía.

Desde que asumí la responsabilidad como Presidente de **POSITIVA** hemos enfrentado una época especialmente convulsionada por los efectos de los impactos de desvaloración del portafolio en las fluctuaciones de los instrumentos de deuda pública, por cuenta de los cambios en las tasas de interés de los activos financieros. No obstante esta situación, el trabajo



estuvo orientado a la recomposición de nuestro portafolio para diversificarlo y prepararlo mejor ante movimientos bruscos del mercado, tarea y empeño que contó con la orientación y apoyo permanentes de nuestra Junta Directiva.

Bajo esas circunstancias la administración encauzó gran parte de su energía en esta tarea y la de lograr un mejor control de la siniestralidad, la gestión integral de los clientes, la depuración de información de las bases de datos, la efectividad en el recaudo y cartera y los recobros a terceros. Todo con el propósito de materializar el modelo de sostenibilidad de la Compañía que se soporta sobre tres dimensiones fundamentales: social, ambiental y económica.

Y esto no es otra cosa que la continuidad de un objetivo corporativo adoptado en 2012 y que se sintetiza en la visión moderna de preparar y proyectar a la Compañía hacia la reputación corporativa que marcará la diferencia entre los grandes competidores del sector asegurador. En esta dirección se entregó el Primer Informe de Sostenibilidad del 2012. Ahora, nos corresponde poner en sus manos el segundo Informe de Sostenibilidad y Gestión del 2013 que pretende ilustrar de manera clara y precisa lo que fue la gestión del año inmediatamente anterior y las perspectivas de sostenibilidad de la Compañía, siguiendo los lineamientos del Global Reporting Initiative (GRI) 3.1.

El prisma de la sostenibilidad lo entendemos como la posibilidad de crear valor de forma permanente, con miras a lograr confianza de los accionistas, forjar un mayor compromiso y fidelidad de los clientes, desarrollar relaciones de largo plazo con los proveedores, motivar y mantener al talento humano de la Compañía y a responderle a una sociedad cada vez mejor informada sobre las actividades que desarrollamos para construir un país distinto, al contribuir con el mejoramiento de una parte de la población económicamente activa de Colombia.

Esto se corrobora al cierre de 2013, cuando POSITIVA contó con el 36 por ciento de trabajadores afiliados del sistema (3.038.068) y el 74 por ciento de las empresas afiliadas al SGRL (440.168) cuya concentración entre micros, pequeñas y unipersonales es del 46 por ciento, particularmente de sectores de alta vulnerabilidad que están con nuestra Compañía, lo que se traduce en la asunción de un alto riesgo que otras empresas aseguradoras no están dispuestas a asumir y eso implica un gran impacto social y económico que debemos afrontar permanentemente. Más aún, si consideramos el número de pensionados (31.188) de ARL de los cuales el 87 por ciento

corresponden a jubilados que devengan un salario mínimo y cuyo incremento anual nos impacta de manera significativa.

En cuanto a los otros nueve ramos de seguros de personas que promovemos en la Compañía, como son: vida individual, vida grupo, accidentes personales, rentas vitalicias, conmutación pensional, salud, exequiales, pensiones voluntarias y desempleo, se convierten en una fuente importante de ingresos por primas que para el 2013 ascendió a la suma de 140.859 millones de pesos, con una participación del 10 por ciento del total del mercado asegurador de vida y con una presencia activa en toda la geografía nacional.

Por eso consideramos que el modelo de sostenibilidad debe responder a una demanda de clientes cada vez más exigentes y cuya respuesta puede dar sus tres dimensiones: i) económica: para lograr negocios rentables, control de la siniestralidad, gestión del portafolio de inversiones y optimización de los costos operativos; ii) social: fomentar la cultura del aseguramiento y generar valor a la sociedad y iii) ambiental: ser ecoeficientes. Además, la cultura organizacional ha adoptado un Sistema de Gestión Integral que involucra prácticas de mejoramiento continuo que promueven la prestación de un servicio con excelencia y calidez, basado en la vivencia de nuestros valores corporativos: honestidad, respeto, cumplimiento y confianza.

Por esa razón, a mediados del 2013 la Compañía fue objeto de una reforma en su estructura organizacional encaminada a prepararla para la prestación de mejores servicios con bajo nivel de riesgo y alto nivel de eficiencia. De ahí que se haya creado la Vicepresidencia de Riesgos para el control y seguimiento de todas las inversiones de la Compañía, destacándose la operación directa del portafolio a través de un modelo de gestión integral de inversiones, que contemple las diferentes alternativas de inversión de activos y la vocación y duración de los pasivos, optimizando su rentabilidad a un nivel de riesgo asociado.

En la revisión anual estratégica de la Compañía se identificaron aspectos relevantes que permitieron hacer ajustes a los objetivos del mapa estratégico con sus respectivos indicadores y metas. Esto significa fortalecer el propósito de asegurar la generación de valor para el accionista y la sociedad, incrementar la participación de mercado, garantizar la satisfacción de las necesidades del cliente, optimizar los procesos para el control de la siniestralidad, fidelizar la red de valor, gestionar los riesgos y contar con capital humano de alto nivel de desempeño y compromiso.

Finalmente, debo agradecer con toda sinceridad a nuestra Junta Directiva, por su orientación, dedicación y apoyo permanente; a todos los colaboradores que hacen parte del Equipo de POSITIVA; a nuestros aliados estratégicos y a todas aquellas personas que de una u otra forma han tenido que ver con la evolución y los resultados que hoy muestra nuestra Compañía. Bien sé que hemos trasegado por caminos agrestes y tiempos difíciles, pero ello no impide ni reduce nuestros esfuerzos individuales y colectivos como Compañía, para hacer las cosas cada vez mejor y colocarla en el sitio que le corresponde como empresa líder en los ramos de vida. Con todo el empeño, la dedicación y el compromiso del talento humano a todos los niveles, podremos cumplir con uno de los desafíos más grandes que hayamos tenido en la evolución de la Compañía: su sostenibilidad. Vamos a estar a la altura de esa responsabilidad y espero que los nuevos tiempos también lo sean de prosperidad y estabilidad para muchos de los que han creído en POSITIVA.

Con toda consideración,



ÁLVARO VÉLEZ MILLÁN

Presidente

[NUESTRA COMPAÑÍA]

Capítulo 1



Estamos construyendo el camino que nos llevará a ser una Compañía sostenible, en donde nuestro compromiso con el medio ambiente, el desarrollo social y el crecimiento económico son pilares fundamentales para mantener el equilibrio, garantizar rentabilidad y ofrecer programas y servicios de aseguramiento que respondan a las necesidades de la sociedad a la que asistimos.

*Les invitamos a que conozcan
nuestras iniciativas...
¡ Bienvenidos !*

1.1 Gobierno Corporativo

Como Compañía buscamos que nuestras acciones sean el reflejo de los principios y valores corporativos y de esta manera inspirar comportamientos y una forma de hacer las cosas bien, por medio de las relaciones con nuestros grupos de interés. Durante el año 2013 revisamos nuestro Código de Buen Gobierno aún más consecuente con nuestra filosofía.

El Código de Buen Gobierno constituye una herramienta fundamental para establecer los principios y las pautas que deben regir el actuar de la Compañía, motivo por el cual debe formar parte de la cultura organizacional de la misma.

1.2 Junta Directiva

	Principal	Suplente
1	Andrés Restrepo Montoya <i>Delegado del Ministro de Hacienda y Crédito Público</i>	
2	María Lorena Gutiérrez <i>Secretaria General Presidencia de la República</i>	Elizabeth Rodríguez Taylor <i>Directora General - Departamento Administrativo de la Función Pública</i>
3	Alejandro Samper Carreño <i>Presidente - La Previsora S.A Compañía de Seguros</i>	Álvaro Montañes Romero <i>Economista</i>
4	Óscar Leiva Villamizar <i>Gerente - Cámara de Riesgo Central de Contraparte de Colombia S.A.</i>	Eduardo Matuk <i>Independiente</i>
5	Camilo Andrés Meza Campuzano <i>Dirección General de Crédito Público y Tesoro Nacional</i>	José Mauricio Cuestas Gómez <i>Director de Inversiones y Finanzas Públicas-Departamento Nacional de Planeación</i>

Directivos



1.3 Nivel Directivo

Cargo	Nombre
<i>Presidente</i>	Álvaro Hernán Vélez Millán
<i>Secretario General</i>	Eduardo Hofmann Pinilla
<i>Vicepresidente de Riesgos</i>	Sarita Del Socorro Zambrano Segura
<i>Vicepresidente de Negocios</i>	Mauricio Gaviria Schlesinger
<i>Vicepresidente de Operaciones</i>	Ramiro Vergara Támara (e)
<i>Vicepresidente de Promoción y Prevención</i>	Gloria Morgan Torres
<i>Vicepresidente Financiero y Administrativo</i>	Olga Sanabria Amín
<i>Vicepresidente de Inversiones</i>	Jaime Eduardo Garzón Ávila
<i>Vicepresidente de Tecnologías de la Información y Comunicaciones</i>	Augusto Rafael Gutiérrez Rivera
<i>Vicepresidente Técnico</i>	Hernán Edinson Castillo Linares
<i>Jefe Oficina de Estrategia y Desarrollo</i>	Luis Ignacio Alfonso Bermúdez
<i>Jefe Oficina Control Disciplinario</i>	Victor Orlando Gómez Rubiano
<i>Jefe Oficina de Control Interno</i>	Jorge Mario Duque Echeverri
<i>Gerente Regional Bogotá</i>	Charles Bayona Molano
<i>Gerente Talento Humano</i>	Verónica Tatiana Urrutia Aguirre

1.4 Historia

1956

Nace la compañía Seguros Tequendama de Vida



1965

El ICSS inicia el aseguramiento y protección de los riesgos profesionales, accidentes de trabajo y Enfermedades Profesionales (ATEP)



1993

Nuevo Sistema de Seguridad Social (salud, pensiones y riesgos profesionales (RP)) con participación de entidades aseguradoras públicas y privadas



1995

- ▶ La Previsora S.A. logra ser accionista mayoritaria de Seguros Tequendama
- ▶ Cambio de razón social Seguros Tequendama de Vida por Previsora Vida S.A. Compañía de Seguros



2007

La Ley 1151 de 2007, ordena el mantenimiento de una participación pública en la prestación de la actividad de aseguramiento y autoriza a las entidades públicas para que se asocien entre si o con particulares para ese fin.



Previsora Vida S.A. propone alternativas que garanticen la participación estatal en el aseguramiento (Salud y RP).



2008

Firma convenio cesión de activos, pasivos y contratos de la ARP ISS a la Previsora de Vida S.A.

Nace la marca de Positiva Compañía de Seguros S.A.

2009

Cierra 2009 como empresa líder del sector asegurador en RP y de importante crecimiento en el ramo de Vida.

2010

La Superintendencia Financiera de Colombia (SFC) autoriza los ramos Vida Grupo, Accidentes Personales y Exequias.

Fortaleza financiera.

AA+

ICONTEC otorga certificaciones y Positiva las mantiene hasta el momento.



2011

La SFC autoriza los ramos de Conmutación Pensional, Rentas Vitalicias, Salud, Rentas Voluntarias y Desempleo.

Se incrementan en un 23% los ingresos por primas emitidas.

2012

Nivel de satisfacción del cliente 87% dentro del T3B.

Nueva estructura organizacional y planta de personal.

La compañía estrena nueva sede principal (Casa Matriz). Este edificio cuenta con certificación LEED #10 en Colombia, #5 en Bogotá, #1 con certificación CS Core & Aheli en Colombia.

2013

Premio internacional de Prevención en riesgos laborales "PREVEER 2012" otorgado por el Consejo General de Relaciones Industriales y Ciencias del Trabajo de España.

Conmutación Pensional de la ETB por \$1.3 billones.

Nivel de satisfacción del cliente 86% dentro del T3B.

1.5 Plataforma Estratégica

El Mapa Estratégico traduce la estrategia de POSITIVA por medio de un diagrama de relaciones de causa-efecto entre los objetivos estratégicos, balanceado en cinco perspectivas:

- » Perspectiva Financiera
- » Perspectiva Clientes/Asegurados
- » Perspectiva de Procesos Internos
- » Perspectiva de Aliados Estratégicos
- » Perspectiva de Aprendizaje y Crecimiento.

Las dos primeras perspectivas muestran los objetivos de resultado de la Compañía, mientras que las de procesos internos, aliados estratégicos y aprendizaje y crecimiento, arrojan los objetivos de gestión, por cuanto es ahí donde la empresa ejecuta su estrategia a través del talento humano, procesos y tecnología para alcanzar los resultados corporativos.

Dentro de las perspectivas de gestión, los objetivos están agrupados en temas estratégicos en las dimensiones de procesos, aprendizaje y crecimiento porque están relacionados entre sí en torno a un mismo propósito. Estos temas son:

Perspectiva de Procesos Internos: Excelencia operacional, investigación y desarrollo y aliados estratégicos.

Perspectiva de Aprendizaje y Crecimiento: Capital humano, capital organizacional y capital de información.

Es importante destacar que en la perspectiva de clientes del mapa estratégico se establece la propuesta de valor que POSITIVA busca ofrecer a sus clientes y asegurados, identificando los atributos que la Compañía entregará a través de sus productos y servicios.

Dichos atributos son:

- » Soluciones a sus necesidades
- » Oportunidad y sencillez en los momentos de verdad
- » Asesoría técnica especializada
- » Calidez en el servicio
- » Comunicación clara, concreta y veraz
- » Información en tiempo real.

Teniendo en cuenta esto, el mapa estratégico de POSITIVA se compone de 15 objetivos concretos y estructurados en cada una de las perspectivas y los temas estratégicos que focalizan su rumbo y comunican lo que nuestra Compañía desea alcanzar en su Visión.

Misión, Visión, Valores (comportamientos asociados)

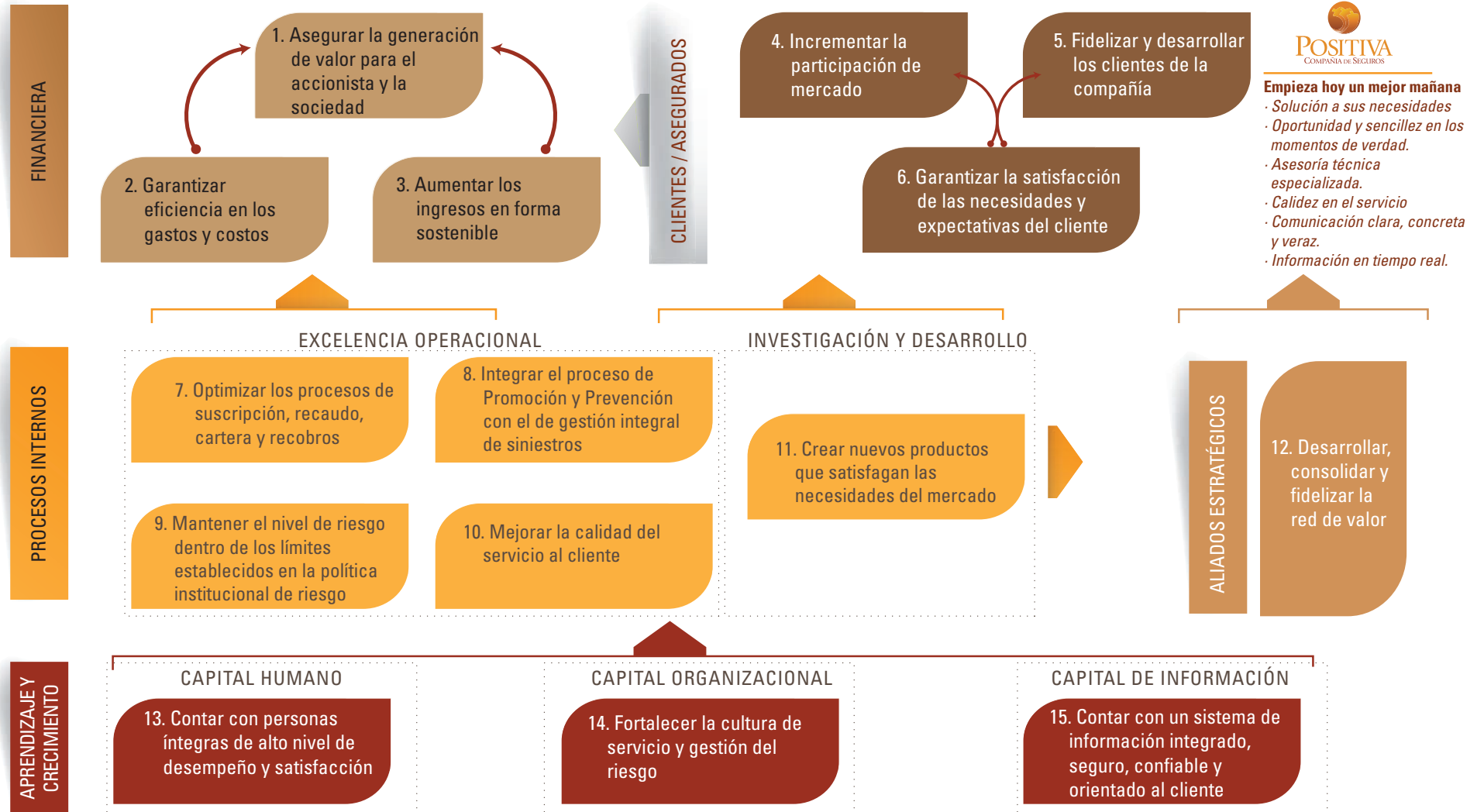
Misión

Satisfacer las necesidades de aseguramiento y protección de las personas en el mercado nacional e internacional, con responsabilidad y compromiso, a través de nuestros productos y servicios, encaminados al cumplimiento de nuestra función social, generando valor a los accionistas y a la sociedad.

Visión

Ser en el año 2014 la aseguradora de mayor crecimiento en el mercado de Seguros de Personas en Colombia, con presencia internacional, altos estándares de servicio y niveles óptimos de rentabilidad; esto lo lograremos de la mano de un equipo humano comprometido y competente.

Objetivos Estratégicos 2014



Valores Corporativos

Cumplimiento: En su sentido más amplio la palabra cumplimiento se refiere a la ACCIÓN y EFECTO de cumplir con determinada cuestión o con alguien. En tanto, por cumplir, se entiende hacer aquello que se prometió o convino con alguien previamente que se haría en un determinado tiempo y forma, es decir, la realización de un deber o de una obligación.

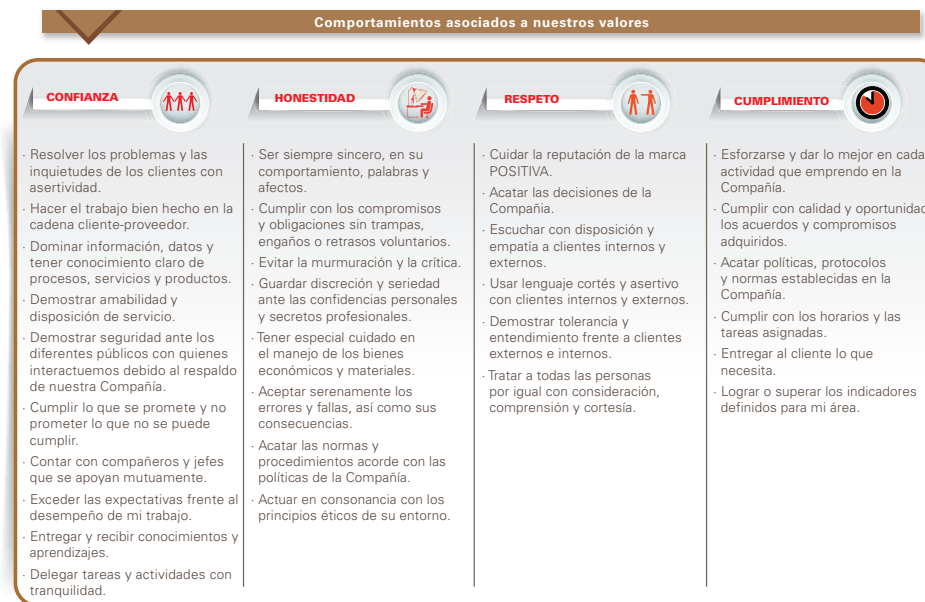
Confianza: Es una hipótesis sobre la conducta futura del otro. Es una actitud que concierne al futuro, en la medida en que este futuro depende de la acción de un otro. Es la seguridad firme que se tiene de una persona, por la relación de amistad o la labor que desempeña. Es sentirse seguro en la relación con el otro.

Respeto: Es un valor que permite que el hombre pueda reconocer, aceptar, apreciar y valorar las cualidades del prójimo y sus derechos. Es decir, el respeto es el reconocimiento del valor propio y de los derechos de los individuos y de la sociedad. Es establecer hasta dónde llegan mis posibilidades de hacer o no hacer y dónde comienzan las posibilidades de los demás.

Honestidad: La honestidad es una cualidad humana que consiste en comportarse y expresarse con coherencia y sinceridad, y de acuerdo con los valores de verdad y justicia. En conclusión la honestidad es un valor que nos ayuda siempre a tener limpia y tranquila nuestra conciencia, es el camino de la «legalidad». Es aquel tesoro que nosotros elegimos si lo aprovechamos o no.

Comportamientos asociados a nuestros Valores:

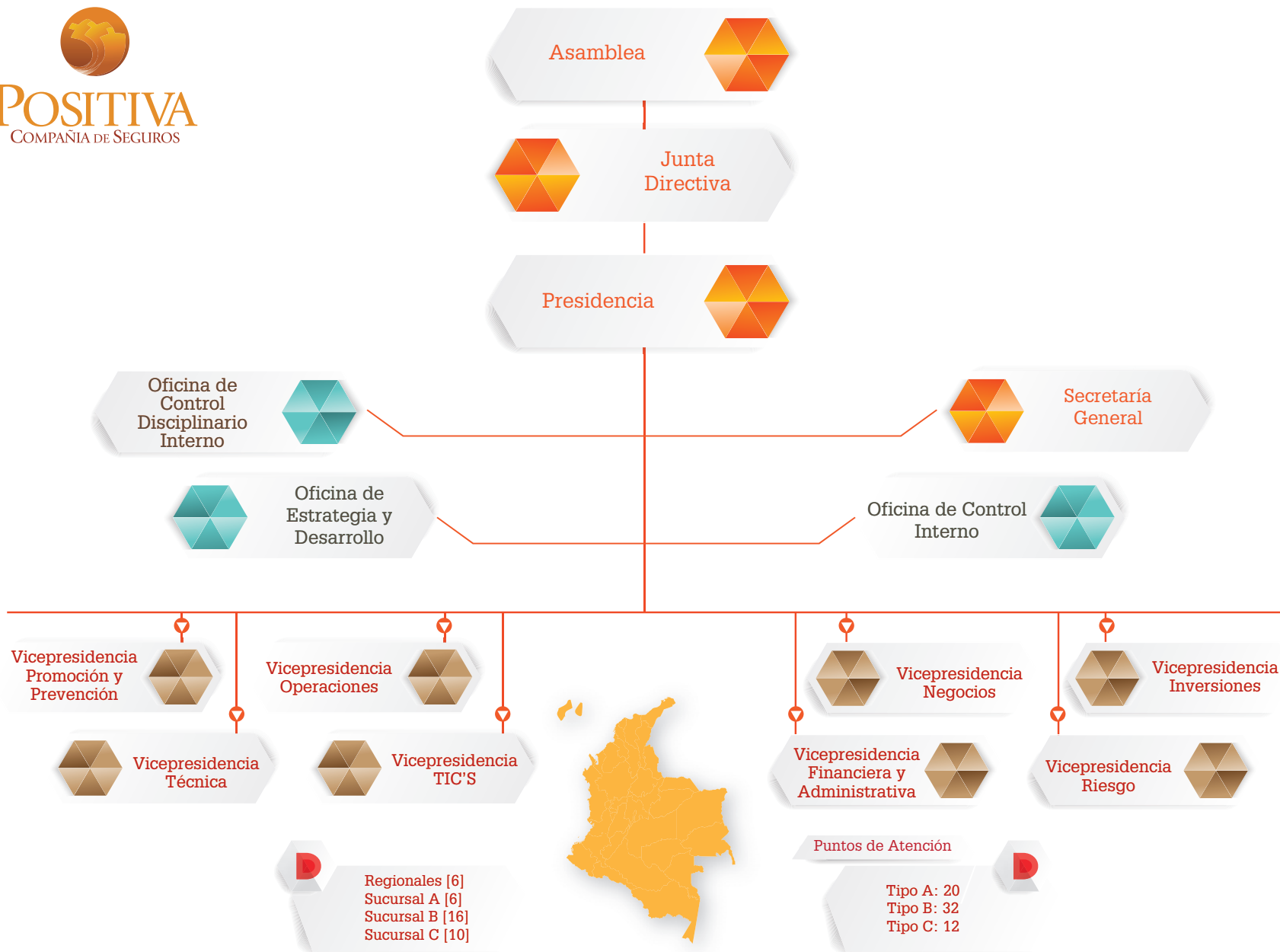
Al definir con claridad los valores corporativos, POSITIVA también señaló unos comportamientos asociados a cada uno de estos valores supremos de la Compañía, con el fin de afianzar una cultura organizacional que responda a una nueva forma de ver lo público.



1.6 Estructura Orgánica

En julio de 2013 el Gobierno Nacional a través de los decretos 1527 y 1528, modificó la estructura de POSITIVA y creó la Vicepresidencia de Riesgos y cuatro gerencias respectivamente, lo que permitió que la Compañía avanzara hacia un manejo directo de su portafolio de inversiones y un control de los riesgos tanto de inversión como del negocio. Igualmente, se crearon dos gerencias en la Vicepresidencia de Inversiones que tienen como propósito participar en el diseño de las estrategias, planes y programas relacionados con la gestión de inversiones y la recomposición del portafolio.

Estructura



[NUESTRA MARCA]

Capítulo 2



Somos una Compañía de seguros que busca asesorar y aconsejar a nuestros clientes para proteger sus necesidades presentes y futuras.

¿Qué transmite nuestro nombre?

Expresa nuestra filosofía y nuestra forma de trabajar. Somos emprendedores, dispuestos a ofrecer el mejor servicio a nuestros asegurados. POSITIVA refleja y transmite:



POSITIVA
 COMPAÑÍA DE SEGUROS



Promesa de Valor

- » Solución a sus necesidades.
- » Oportunidad y sencillez en momentos de verdad.
- » Asesoría técnica especializada.
- » Calidez en el servicio.
- » Comunicación clara, concreta y veraz
- » Información en tiempo real.

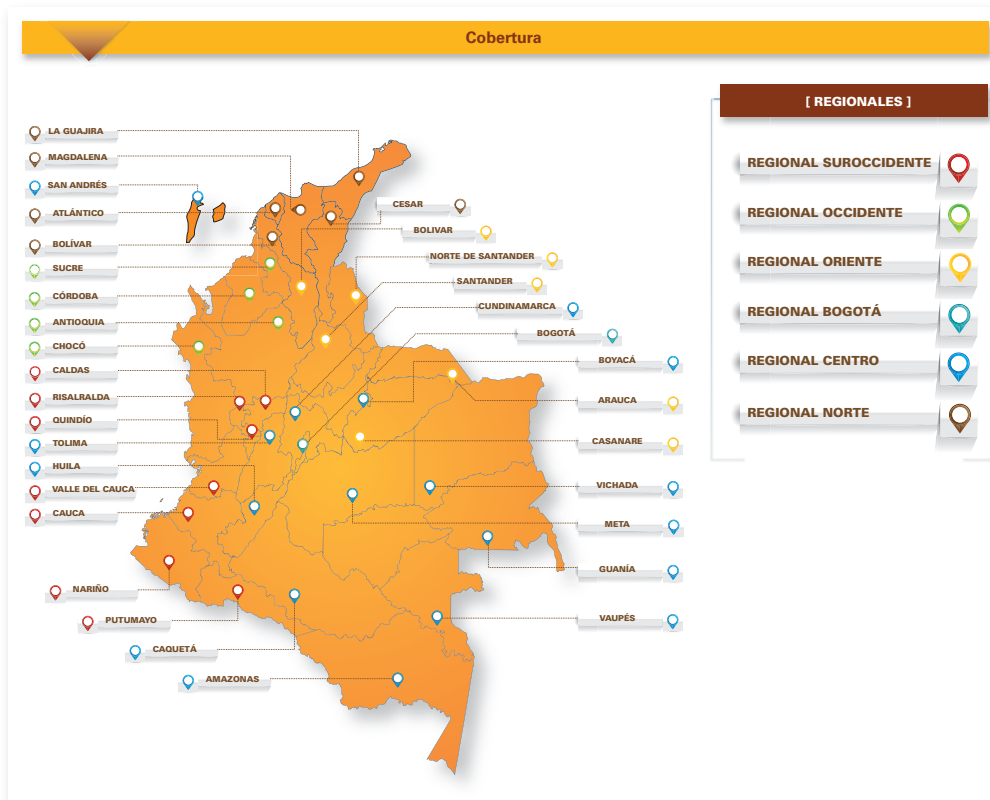
2.1 Cobertura

POSITIVA presta servicios en todo el territorio nacional a través de sesenta y cuatro (64) Puntos de Atención, en los cuales se pueden realizar los siguientes trámites:

- » Afiliación de empresas y trabajadores ARL, novedades, retiros y reclasificación de empresas.
- » Recepción de Accidentes Laborales (AL) y Enfermedades Laborales (EL).
- » Correcciones de recaudo y devolución de aportes.
- » Radicación de autorización médica.
- » Radicación de incapacidades temporales.
- » Radicación de PQR, tutelas y descatos.
- » Solicitud de pensiones, auxilios funerarios y pago a herederos.
- » Suscripción de seguros de vida, formato único de novedades y Sarlaft.

¿Qué significa nuestro logo?

A través de figuras humanas entendemos que nuestras vidas cambian día a día, cada toma de decisión impacta nuestro futuro. Movimiento y cambio, se expresan en la familia de figuras, que dentro de la esfera se encuentran protegidas aseguradas.



2.2 Nuestros ramos



Valor pagado en pesos a proveedores a nivel nacional

REGIONAL	VALOR
Bogotá	\$ 51,422,637,278
Casa Matriz	\$ 90,873,635,408
Centro	\$ 12,738,051,321
Norte	\$ 3,026,168,769
Occidente	\$ 3,782,112,935
Oriente	\$ 3,690,235,789
Suroccidente	\$ 6,137,889,771
TOTAL	\$ 171,670,731,271

Nos interesa el desarrollo económico del país, por eso contribuimos al contratar localmente la mayor parte de nuestros servicios, fortaleciendo así la economía regional.

Fuente: Gerencia Compras y Contratación

2.3 Principales clientes

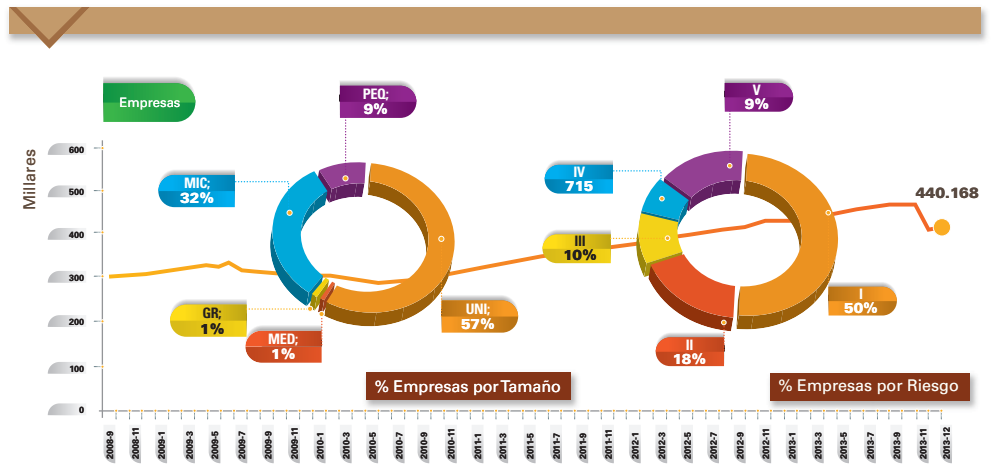
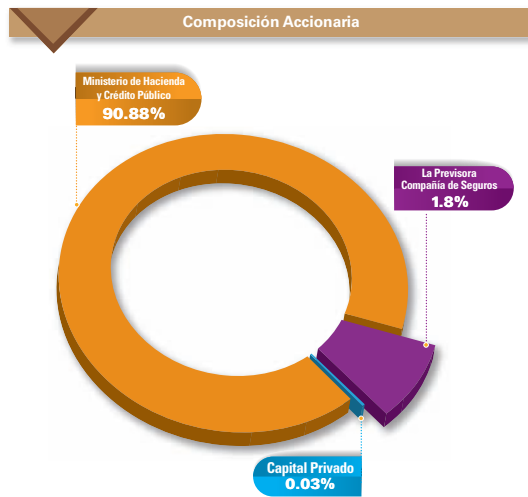
Estas son solo algunas de las empresas, tanto públicas como privadas, que confían la administración de sus riesgos laborales a POSITIVA.

Principales Clientes



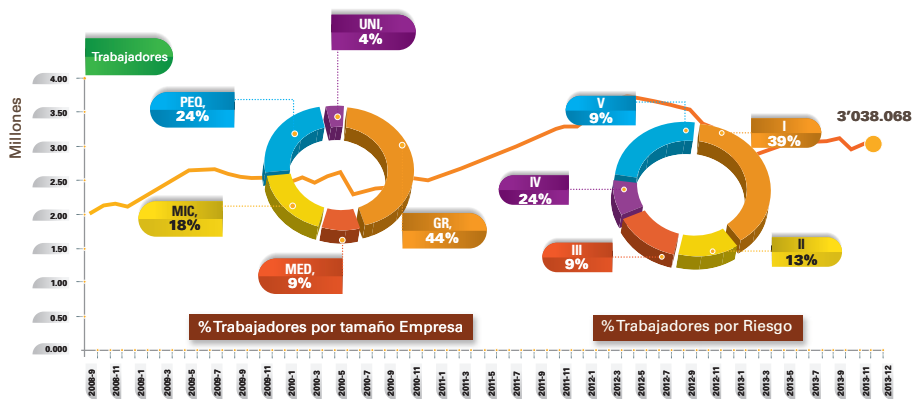
2.4 Principales cifras de la Compañía

La composición accionaria de la Compañía se distribuye de la siguiente manera:



La Compañía tiene al mes de diciembre el 57% de empresas unipersonales y el 32% de microempresas, cumpliendo así su promesa de valor que "Lo bueno debe ser para todos".

Evolución número de empresas y afiliados - diciembre 2013



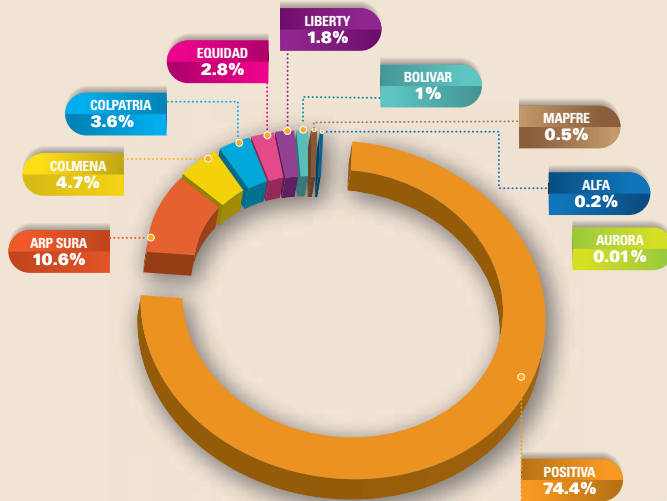
La participación en el mercado de riesgos laborales en trabajadores de POSITIVA con corte a diciembre representa el 36 por ciento y en empresas el 74.4 por ciento, teniendo una alta participación en este importante segmento de la industria aseguradora en Colombia.

Número estimado de asegurados

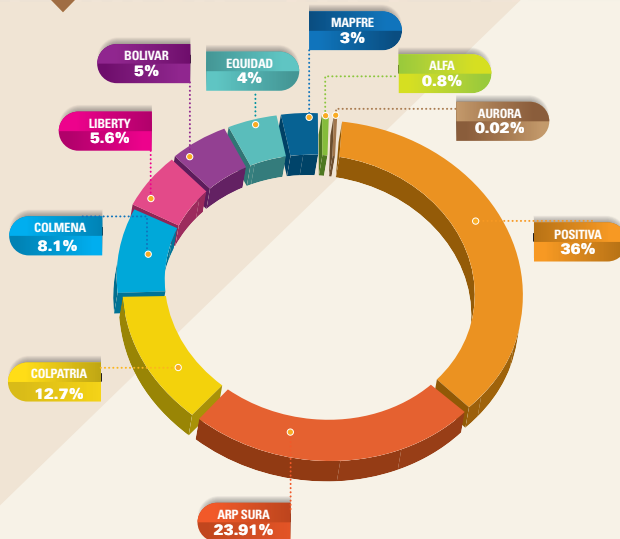
Ramo	Microseguros asegurados	Número asegurados a diciembre 31-2013	Valor asegurado acumulado	Primas
Salud	-	12	\$825,000,000	\$5,416,691
Rentas Vitalicias	-	72	N/A	\$26,215,655,499
Exequias	-	3,278	\$30,583,342,100	\$120,979,105
Comutación Pensional	-	3,857	N/A	\$1,380,043,612,994
Vida Individual	-	4,315	\$270,997,031,740	\$5,268,089,767
Accidentes Personales	240,000	1,125,708	\$356,481,227,809,685	\$5,887,970,456
Vida Grupo	39,146	859,183	\$184,474,581,539,013	\$50,459,123,979
TOTALES	-	1,996,425	\$541,258,214,722,538	\$1,468,000,848,491

Participación en el mercado

Participación Empresas [dic. 2013]



Participación Trabajadores [dic. 2013]

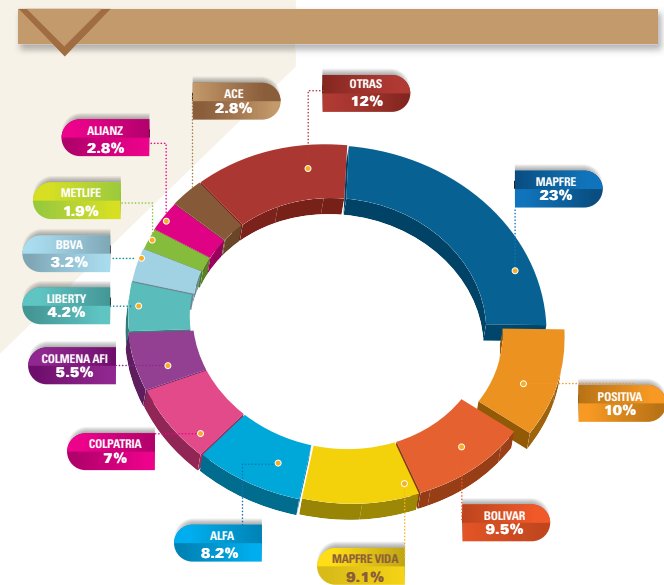


Compañías de seguros de vida (VG-VI-AP-ARL-RV) Primas emitidas - diciembre 2013 vs. 2012

COMPAÑÍAS	PRIMAS EMITIDAS					
	Monto		Variación		Participación	
	Dic-12	Dic-13	Monto	%	Dic-12	Dic-13
Suramericana	1,501,142	1,570,635	69,493	4.6%	25.5%	23.7%
Positiva	5228,676	660,451	131,775	24.9%	9.0%	10.0%
Bolivar	645,437	630,579	-14,858	-2.3%	11.0%	9.5%
Mapfre Vida	337,425	599,420	261,995	77.6%	5.7%	9.1%
Alfa	427,185	540,800	113,615	26.6%	7.3%	8.2%
Colpatria	408,544	460,706	52,162	12.8%	6.9%	7.0%
Colmena ARL	371,555	359,090	-12,464	-3.4%	6.3%	5.4%
Liberty	240,851	280,541	39,690	16.5%	4.1%	4.2%
Bbva	187,921	212,396	24,475	13.0%	3.2%	3.2%
Metlife	112,664	126,859	14,195	12.6%	1.9%	1.9%
Allianz	232,402	182,552	-49,850	-21.4%	4.0%	2.8%
Ace	177,191	187,693	10,502	5.9%	3.0%	2.8%
Otras	710,311	805,934	95,623	13.5%	12.1%	12.2%
Total	5,881,304	6,617,655	736,351	12.5%	100%	100%

Cifras en millones de pesos

■ Sin incluir la prima de la conmutación pensional con ETB por valor de 1.3 billones de pesos.



Fuente: Fasecolda

Premios y certificaciones

POSITIVA cuenta con un Sistema Integrado de Gestión implementado bajo las normas ISO 9001, ISO 14001, OSHAS 18001 con reconocimiento internacional de IQNET. Además de la certificación en NTC GP 1000 para la Gestión en el Sector Público en Colombia.

Adicionalmente, la Compañía tiene dos sellos de garantía uno de IQNET y el sello por parte del Departamento de la Función Pública ante la implementación de la NTCGP 1000.



Certificación LEED (Núcleo envolvente plata y de interiores comerciales oro).

Certificación otorgada al edificio de Casa Matriz en Bogotá bajo el estándar LEED (Leadership in Energy & Environmental Design) que otorga el Consejo de la Construcción Sostenible de los Estados Unidos (US Green Building Council), por cumplir principios enmarcados en el concepto de construcción sostenible que genera un bajo impacto en el medio ambiente y que responde a las necesidades humanas.



Reconocimiento internacional para POSITIVA

A nuestra Compañía recientemente le fue otorgado el galardón “PREVER” en la categoría “Empresas Destacadas”, durante el I Congreso Iberoamericano de Prevención de Riesgos Laborales y Seguridad Vial Laboral - PRESEVILAB – realizado en Lima – Perú. El reconocimiento fue recibido por la Dra. Gloria Morgan, Vicepresidente de Promoción y Prevención. El galardón fue entregado a la trayectoria y gran labor como **pioneros del modelo de aseguramiento y gestión de Riesgos Laborales en Colombia**; trabajo que sin duda refleja la excelencia técnica, visión y compromiso social en la construcción de una cultura de Prevención en Riesgos Laborales.



De Izq. a der.: Dr. Rafael Durán, Secretario General de Relaciones Industriales y Ciencias del Trabajo de España; Dra. Gloria Morgan, Vicepresidente de Promoción y Prevención de POSITIVA y Dra. Teresa Nancy Laos Cáceres, Ministra de Trabajo y Promoción del Empleo.



[ACERCA DE ESTE INFORME]

Capítulo 3



Nuestro objetivo es ir avanzando en la identificación de las expectativas de nuestros Grupos de Interés y poder dar a conocer día a día los avances y la gestión que la Compañía lleva a cabo para agregarle valor a los mismos.

3.1 Propósito

En nuestro segundo Informe de Sostenibilidad hemos querido compartir los cambios y logros obtenidos como Compañía durante el 2013, en los cuales el principal objetivo ha sido innovar cada día para prestar mejores servicios y lograr la satisfacción de nuestros clientes.

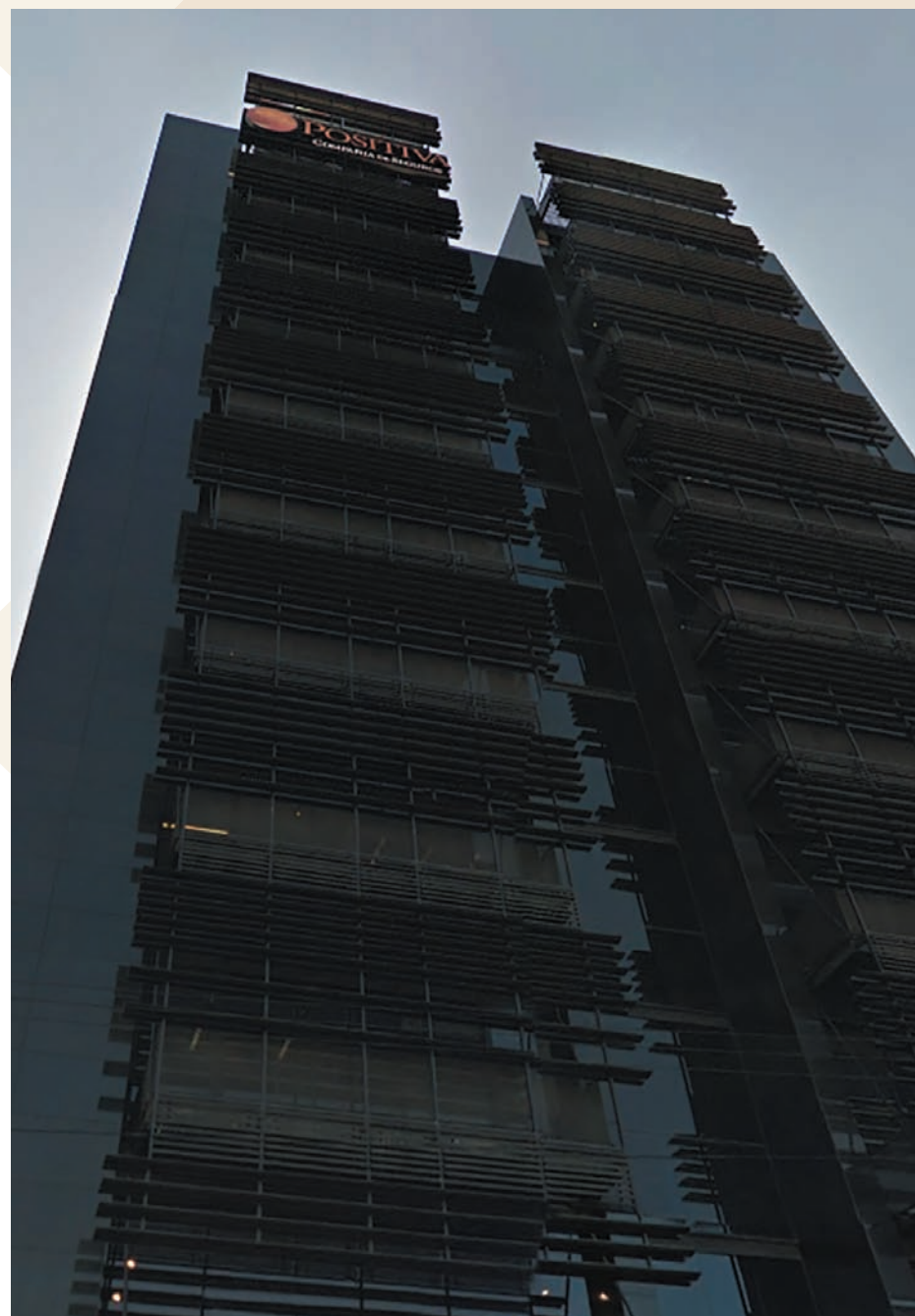
En el mismo podrá observar los avances de la Compañía en materia de sostenibilidad en los componentes económico, social y ambiental, así como los resultados del relacionamiento con nuestros clientes y aliados estratégicos.

Para la realización de este informe, los asuntos de interés a publicar se identificaron por medio de los diálogos realizados a algunos clientes y aliados estratégicos, los cuales posteriormente fueron priorizados por los diferentes equipos que hacen parte del proyecto.

Este informe se realizó bajo los parámetros establecidos por el Global Reporting Initiative (GRI 3.1), a fin de garantizar la claridad, precisión y comparabilidad del mismo y es autodeclarado bajo el nivel C.

3.2 Estructura del Informe

El informe comienza con una presentación por parte de nuestro Presidente, Dr. Álvaro Vélez Millán, posteriormente se puede apreciar la información más relevante sobre la Compañía que incluye un breve recuento sobre los antecedentes de la misma y el compromiso de POSITIVA con la sostenibilidad.



[NUESTRO COMPROMISO CON LA SOSTENIBILIDAD]

Capítulo 4



Entendemos la sostenibilidad como un compromiso con el desarrollo a nivel económico, social y ambiental, que contribuya al crecimiento de la Compañía bajo un contexto de equidad, para construir hoy un mejor mañana.

Por esta razón, en el 2013 impulsamos el fortalecimiento de una cultura basada en valores que permita construir un camino sólido para garantizar el cumplimiento de los objetivos corporativos y conseguir un sitio para la Compañía como una de las aseguradoras de personas con mayor reconocimiento y confianza dentro del mercado.

4.1 Nuestro Modelo de Sostenibilidad

Nuestro Modelo de Sostenibilidad



Buscamos un modelo de sostenibilidad basado en valores que involucre nuestra promesa de valor como Compañía y la responsabilidad con nuestros Grupos de Interés.

4.2 Equipos de Sostenibilidad

Implementación Modelo de Sostenibilidad

Seguimiento a la implementación del modelo de sostenibilidad



En la implementación del modelo de sostenibilidad de la Compañía, la participación de nuestros colaboradores es importante y se convierte en la base fundamental para el fortalecimiento del mismo.

4.3 Primera Jornada sobre sostenibilidad

En el 2013 todos los servidores de la Compañía nos unimos en torno a un solo propósito: la Primera Jornada sobre Sostenibilidad, que permitió durante el lanzamiento de nuestro primer Informe de Sostenibilidad, resaltar la Familia POSITIVA, como uno de nuestros mayores recursos.

En esta jornada se invitó a todos nuestros colaboradores a reflexionar sobre el papel que cada uno cumple frente a la Sostenibilidad de la Compañía.



4.4 Videoconferencia sostenibilidad

El pasado 20 de diciembre, nuestro Presidente Dr. Álvaro Vélez Millán, realizó la primera videoconferencia nacional sobre sostenibilidad dirigida a todos los colaboradores de POSITIVA, donde se presentó el modelo y sus beneficios e informó sobre los avances en el 2012 y 2013, destacando que todos debemos trabajar como un solo equipo y así fortaleceremos la comunicación, la relación con nuestros clientes y la búsqueda de la excelencia en el servicio pues el momento de verdad es una oportunidad para mejorar.



4.5 Participación con Nuestros Grupos de Interés



Junta Directiva

La Junta Directiva da lineamientos relacionados con la Estrategia Corporativa, mediante reuniones periódicas donde se hace seguimiento a las actuaciones de la Compañía.



Estado

A través del comité sectorial de Desarrollo Administrativo se gestiona el MIPG - Modelo Integrado de Planeación y Gestión se gestionan las políticas relacionadas con la transparencia institucional, Desarrollo del Talento Humano, Estrategia anticorrupción, participación ciudadana y Gobierno en línea, entre otros. (Positiva es una Compañía que hace parte del sector encabezado por el Ministerio de Hacienda y Crédito Público como entidad vinculada junto con 20 entidades más.)



Clientes

En el 2013 como todos los años se llevó a cabo el Estudio de Lealtad y la encuesta nacional de satisfacción del cliente, así como diálogos con clientes a nivel nacional; con estos insumos se identificaron los asuntos de interés de mayor relevancia y se llevó a cabo un plan de acción para actuar sobre los mismos.



Comunidad

La Compañía cuenta con dos productos enfocados a la población más vulnerable por medio de Microseguros siendo un componente esencial de la inclusión financiera de esta población.

Dentro de los más representativos están:

- Fundación de la Mujer
- Red Unidos



Aliados Estratégicos

Desde el 2013 se lleva a cabo el proyecto de abastecimiento estratégico que tiene como objetivo conocer mejor a nuestros aliados estratégicos.

En el 2013 por medio de los diálogos escuchamos algunos aliados estratégicos e identificamos asuntos de interés común, que nos permitirán mejorar nuestros procesos y crear junto con ellos valor compartido.



Accionistas

Con los accionistas se realiza una asamblea anual; este espacio se utiliza para intercambiar ideas, explicar los resultados y escuchar las expectativas que se tienen de acuerdo a la gestión de la compañía, adicionalmente en las reuniones de junta siempre hay representación de los accionistas.

(Composición accionaria de Positiva:

- MHCP: 90.88%
- Previsora: 9.09%
- Accionistas Minoritarios: 0.03%)



Gremio Asegurador

Participamos en el comité de responsabilidad social dirigido por Fasecolda.



Colaboradores y sus Familias

En el 2013 se llevó a cabo la entrega de los resultados de la medición de valores realizada en el 2012 y los resultados de la medición del Great Place to Work (GPW).



[COMO COMPAÑÍA]

Capítulo 5



Buscamos permanentemente oportunidades de mejora para fortalecer nuestros procesos, ser una Compañía con altos estándares de desempeño y estar a la vanguardia con las nuevas tendencias de un mercado globalizado.

5.1 Sistema Integrado de Gestión - SIG

La Compañía cuenta desde el 2008 con un Sistema Integrado de Gestión –SIG y certificado en 2009 bajo las normas NTCGP1000, ISO 9001:2008, OHSAS 18001:2007, 14001:2004 en Casa Matriz, el cual se ha constituido como un factor clave de éxito, porque muestra el fortalecimiento de la cultura de mejoramiento continuo que se traduce en la satisfacción de los afiliados, clientes, proveedores, aliados estratégicos y la importancia que representa la seguridad y el bienestar de los colaboradores, así como el cuidado y la protección del medio ambiente.



+

Durante el 2013 se implementó la estrategia resignificación la cual trae consigo la apropiación de las herramientas del SIG con el fin de responder a los cambios organizacionales, tales como:

- » Ajuste a la Política Integral del Sistema.
- » Actualización del Comité SIG y de desarrollo administrativo mediante la Resolución N° 1528 del 06 de septiembre de 2013.
- » Puesta en marcha del aplicativo DARUMA para la administración de las acciones preventivas, correctivas y de mejora.
- » Inicio en la implementación del Nuevo Modelo Operacional y de Negocio.
- » Integración del Sistema de Gestión de Calidad de Laboratorios bajo la norma NTC ISO 17025 con el Sistema de Gestión de Calidad de la Compañía.

Así mismo, se realizó la auditoria de seguimiento a las certificaciones NTC-GP1000, ISO 9001:2008, OHSAS 18001:2007, 14001:2004 para la Casa Matriz, a las Regionales Centro y Oriente y Sucursales Cundinamarca y Santander, dando como resultado el mantenimiento de las certificaciones al Sistema Integrado de Gestión.

5.2 Sistema de Control Interno

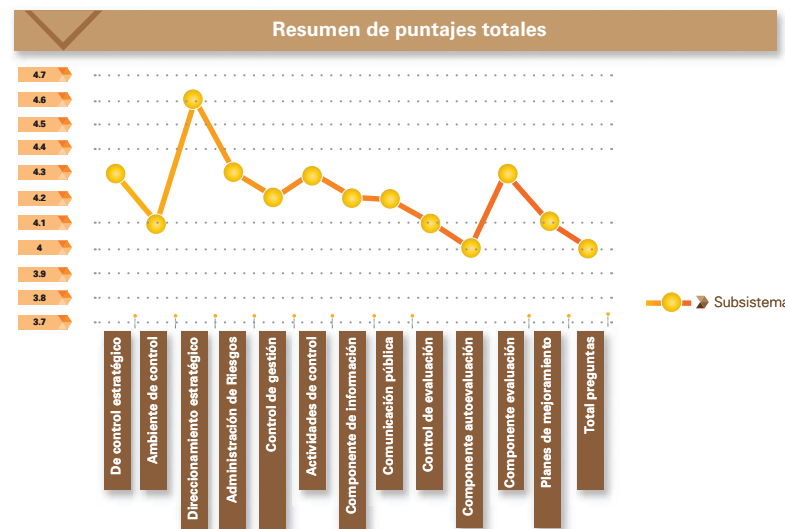
MECI – Modelo Estándar de Control Interno

El Modelo Estándar de Control Interno proporciona una estructura para el control a la estrategia, la gestión y la evaluación en las entidades estatales, cuyo propósito es orientarlas hacia el cumplimiento de sus objetivos institucionales y la contribución de éstos a los fines esenciales del Estado.

Se fundamenta en el AUTOCONTROL, es responsabilidad de todos los colaboradores que hacen parte de nuestra Compañía y es un componente integral de todas las decisiones, acciones y tareas que realizamos para el logro de los objetivos de POSITIVA.

Del 16 al 20 de diciembre de 2013 se adelantó la Encuesta de Autoevaluación del Control a los colaboradores de la Compañía a nivel nacional, mediante la plataforma virtual contratada con la Universidad Manuela Beltrán y siguiendo la metodología del Manual de Implementación del MECI 1000:2005 se obtuvo el siguiente resultado:

Resumen de puntajes totales



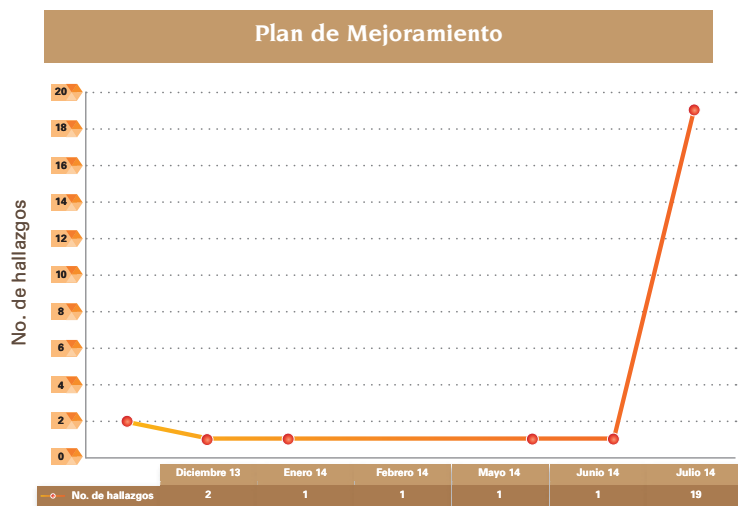
La calificación total de la encuesta se incrementó con respecto al año anterior pasando de nivel satisfactorio a nivel adecuado en todos sus componentes

- » La encuesta permitió identificar la percepción de los colaboradores frente a la autoevaluación del control.
- » Se destacó la participación oportuna de los colaboradores, para el mejoramiento del Modelo Estándar de Control Interno- MECI.
- » La calificación total de la encuesta se incrementó con respecto al año anterior pasando de nivel satisfactorio a nivel adecuado.
- » Hay oportunidades de mejora en los diferentes componentes, los cuales deben ser incorporados en el sistema de mejoramiento continuo de la Compañía.

Plan de Mejoramiento

A continuación se presenta el estado del Plan de Mejoramiento de la Contraloría General de República (CGR) correspondiente a la vigencia 2013 quedando un consolidado de (51) hallazgos, que al corte del 30 de diciembre de 2013, se encuentran así:

La Compañía ha dado cumplimiento a las metas programadas para atender los hallazgos dentro de las fechas establecidas en el Plan de Mejoramiento. Al corte del 30 de Diciembre de 2013, están pendientes por atender 23 hallazgos, El grado de cumplimiento esta en 94 por ciento frente a lo programado al 31 de diciembre de 2013, en la implementación general del Plan de Mejoramiento de la Compañía.



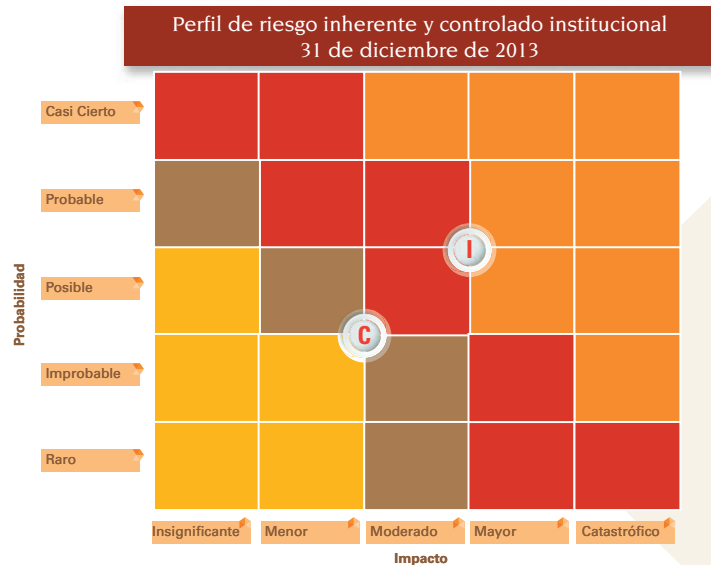
Responsable	Vigencia 2011			Vigencia 2012			Total consolidado de hallazgos			
	No.	A	P	No.	A	P	No.	Atendidos	En proceso de atención	Vencidos
Secretaría General	1	1	0	1		1	2	1	1	0
Oficina de Estrategia y Desarrollo	1	1	0	1		1	2	1	1	0
Vicepresidencia de Inversiones	1	1					1	1	0	0
Vicepresidencia Técnica	1	1					1	1	0	0
Vicepresidencia de Promoción y Prevención	1	1	0	1		1	2	1	1	0
Vicepresidencia de Operaciones	5	5	0	6	1	5	11	6	5	0
Vicepresidencia Financiera y Administrativa	10	10	0	10	4	6	20	14	6	0
Vicepresidencia de Tecnología de la Información y Comunicaciones	1		1	1		1	2	0	0	2
Vicepresidencia de Negocios				3		3	3	0	3	0
Hallazgos compartidos: Viceoperaciones, Vicefinanciera, Vicetics, Viceinversiones	2	1	1	5		5	7	1	6	0
Total	23	21	2	28	5	23	51	26	23	2

5.3 Sistemas de Administración de Riesgos

Continuando con el fortalecimiento de la administración y control de riesgos en POSITIVA durante el año 2013, se procedió a la conversión de la antigua Oficina de Gestión Integral del Riesgo en Vicepresidencia de Riesgos, área que lidera la gestión de riesgos de la Compañía proponiendo políticas y límites basados en la identificación, medición, control y monitoreo de los mismos.

Sistema de Administración de Riesgos Operativo (SARO)

Al cierre del año 2013 el perfil de riesgo operativo de la Compañía se encuentra dentro de las políticas de asunción de riesgo definidas por la Junta Directiva. El nivel de riesgo consolidado se encuentra en una zona de riesgo moderado, tal como se observa en el siguiente gráfico.

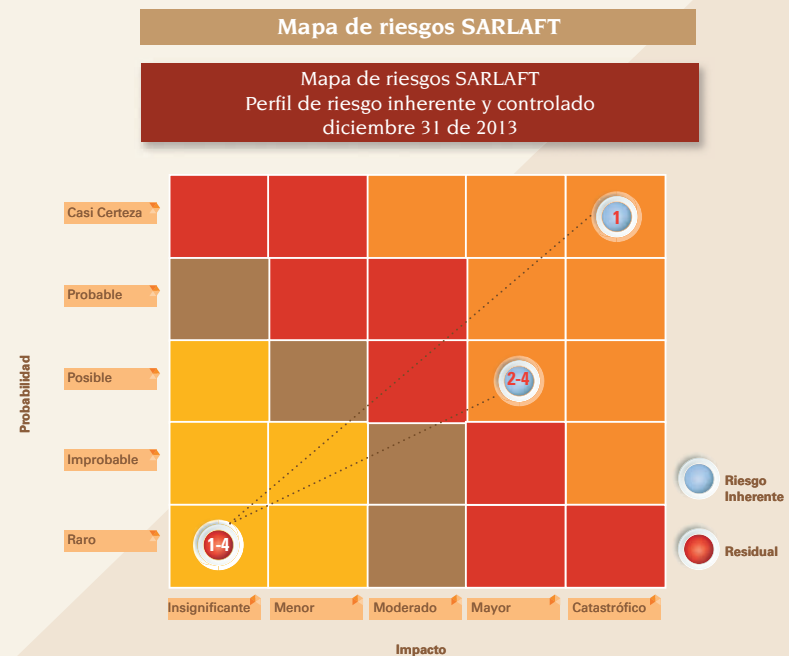


Del total de los riesgos identificados al cierre del 2013, el 9 por ciento se encuentra en niveles alto y extremo. Para dar cumplimiento a la política establecida, el dueño del proceso afectado con el acompañamiento del área de riesgos operativos definió planes de tratamiento que le permiten mejorar su score de riesgo a la finalización del mismo. Durante el año 2013 se implementó el 40 por ciento de los planes de tratamiento mencionados. Actualmente se encuentran en curso 9 planes y en definición los nuevos que se incluirán para desarrollo durante 2014.

Teniendo en cuenta el compromiso de la Compañía frente a sus clientes y partes interesadas, durante el año 2013 se prosiguió con el fortalecimiento del Plan de Continuidad del Negocio, a través de la realización de actividades de divulgación, capacitación y pruebas de los distintos planes que lo componen.

Sistema de Administración del Riesgo de Lavados de Activos y Financiación del Terrorismo - SARLAFT

Durante el año 2013 este sistema fue liderado por el Oficial de Cumplimiento. A partir del siguiente gráfico, se puede observar que el riesgo residual y consolidado se ubica en un nivel de severidad bajo, cumpliendo con las políticas institucionales en este tema de gestión de riesgos. Comparado con finales del año 2012, el nivel de riesgo consolidado de POSITIVA, para los riesgos relacionados con LAFT se mantuvo en los mismos niveles de riesgo controlado.



En relación con el conocimiento del cliente, POSITIVA, continúa cumpliendo las políticas y procedimientos de conocimiento de clientes para los ramos de Vida Individual, Vida Grupo y Accidentes Personales (tomadores).

El Oficial de Cumplimiento presentó a la Junta Directiva los resultados de su gestión, entre los cuales se evidencia el monitoreo de operaciones inusuales y sospechosas, llevando a cabo los respectivos reportes a la UIAF.

Sistema de Administración del Riesgo de Crédito Asociado a la Actividad de Seguros (SARC)

El alcance del SARC está enmarcado a trabajadores oficiales, reaseguradores e intermediarios. Para el caso de trabajadores oficiales, las políticas crediticias están definidas en el pacto colectivo; y para el caso de reaseguradores POSITIVA acepta y contrata coberturas de reaseguro con entidades inscritas en el REACOEX.

Teniendo en cuenta las políticas mencionadas se considera que el nivel de riesgo es conservador. Es importante mencionar que durante el año 2014 se llevará a cabo una revisión y rediseño del SARC acorde al tamaño y estructura de la Compañía.

Sistema Especial de Administración de Riesgos de Seguros (SEARS)

POSITIVA en cumplimiento de los parámetros establecidos en la Circular Externa 052 de 2002 de la Superintendencia Financiera de Colombia ha establecido un Sistema Especial de Administración de Riesgos de Seguros – SEARS, acorde a la naturaleza de su negocio y teniendo en cuenta la implementación de otros sistemas de gestión de riesgos con que actualmente cuenta la Compañía.

Para el caso específico de los riesgos propios de la actividad aseguradora, en los procesos misionales relacionados se han identificado diferentes riesgos, así como las actividades de control relacionadas que permiten definir un nivel de riesgo inherente y residual para este sistema. Durante el año 2013 cada área de negocio llevó a cabo el monitoreo respectivo de los riesgos identificados.

Administración de Riesgos de Inversiones

Durante el año 2013, se reglamentó el nuevo Comité de Inversiones y Riesgos de Inversiones, el cual tiene bajo su responsabilidad aprobar la estrategia global de gestión del portafolio de inversiones, así como analizar y recomendar a la Junta Directiva, para su aprobación, la política de administración de riesgos y las metodologías para la identificación, medición, control y monitoreo de los riesgos asociados a la administración del portafolio de inversiones de la Compañía.

Dicho órgano soporta el diseño y aplicación de políticas que permiten mantener un perfil de riesgo entre conservador y moderado.

Sistema de Administración de Riesgo de Mercado - SARM

POSITIVA identifica y calcula el riesgo asociado a los factores de tasas de interés en moneda legal, extranjera y UVR, tipo de cambio, precio de las acciones y fondos de inversión colectiva mediante la aplicación de la metodología estándar establecida por la Superintendencia Financiera en el capítulo XXI de la Circular 100 de 1.995. La Junta Directiva aprobó un límite de exposición al riesgo de mercado, el cual ha sido estrictamente observado durante todo el año a través del seguimiento a la composición del VAR y a las volatilidades de factores en los que se tienen posiciones importantes.

Así mismo, la Junta Directiva ha aprobado límites a las posiciones declaradas al vencimiento y a las posiciones tácticas, lo que sumado a la ejecución de controles sobre la correcta valoración de las inversiones y la negociación a precios de mercado, permiten mantener los niveles de riesgo dentro de los límites admisibles para la Junta Directiva.

La composición del valor en riesgo por cada uno de sus factores, con corte a 31 de diciembre de 2012 y 2013:

Sistema de Administración de Riesgo de Mercado						
Factor Riesgo	VeR 31 de Diciembre de 2012			VeR 31 de Diciembre de 2013		
	Posición en Riesgo \$	Ver \$	%	Posición en Riesgo \$	Ver \$	%
Moneda Legal (Cop)	1.401.578	11.510	0,82%	1.798.100	16.221	0,90%
DTF	115.782	304	0,26%	343.719	2.621	0,76%
IPC	786.565	11.822	1,50%	1.080.178	41.151	3,81%
UVR	628.161	8.334	1,33%	368.960	2.890	0,78%
Disponibles para la Venta	86.501	1.312	1,52%	88.270	1.673	1,90%
Altabursatilidad	60.632	919	1,52%	61.027	1.157	1,90%
Trm (Libro Bancario)*	171.283	864	0,50%	149.251	957	0,64%
Tasasinterés M.E.		13.530	7,90%		7.056	4,73%
Fondos Bursátiles Carteras	1.702	1	0,04%	74.577	1.413	1,90%
Total	3.252.203	48.596	1,49%	3.964.083	75.139	1,90%
Ver Diversificado	18.115		0,56%	43.466		1,10%

Sistema de Administración de Riesgo de Liquidez (SARL)

Para efecto de la Administración del Riesgo de Liquidez, la Junta Directiva de POSITIVA aprobó una metodología para la medición de las brechas de liquidez de corto y largo plazo, basada en la cuantificación de los flujos futuros estimados.

Lo anterior, con el fin de tener identificado el riesgo de que la Compañía no cuente con los fondos necesarios para atender el pago de obligaciones de corto plazo como pueden ser el pago de siniestros, costos de seguros, pago de mesadas pensionales o gastos administrativos, entre otros.

Sistema de Administración de Riesgo de Crédito Asociado a los Emisores y las Contrapartes de Inversiones.

POSITIVA desarrolló metodologías para la asignación de cupos de inversión para establecimientos de crédito, emisores del sector real, fondos de inversión y emisores de acciones. Dichas metodologías recogen elementos cuantitativos y cualitativos propios de los riesgos analizados, que luego se traducen en cupos de inversión.

Periódicamente, los resultados obtenidos de la aplicación de dichas metodologías son revisados y actualizados con el fin de que los mismos reflejen la evolución de los emisores y las situaciones de mercado.

A 31 de diciembre de 2013 la composición del portafolio por calificación certificada por agencias calificadoras de riesgo locales e internacionales es la siguiente:

Escala de Calificación Local	
Nación	42,08%
F1+	4,83%
AAA	44,19%
AA +	7,34%

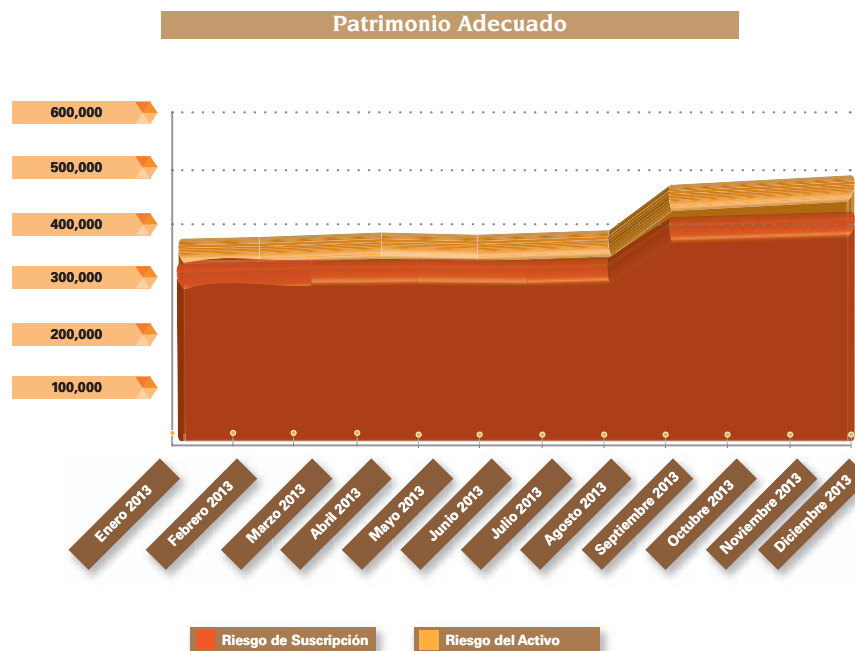
Escala de Calificación Internacional	
AA+	0,04%
AA-	0,40%
A	0,45%
BBB	0,27%
BBB-	0,41%

Verificación de los controles de ley

En adición a los controles asociados a las políticas y límites establecidos y aprobados por la Junta Directiva, la Vicepresidencia de Riesgos realiza un seguimiento detallado a los límites establecidos por la reglamentación vigente. A lo largo del año, se dio estricto cumplimiento a la totalidad de los límites legalmente establecidos.

Patrimonio adecuado

Según el Decreto 2954 de 2010, las aseguradoras deben calcular el patrimonio adecuado teniendo en cuenta el riesgo de suscripción y los activos ponderados por nivel de riesgo. Durante el año 2013 se dio estricto cumplimiento al capital mínimo requerido. Por sus componentes, se observa la evolución del riesgo de suscripción y el valor de los activos ponderados por nivel de riesgo a lo largo del año:



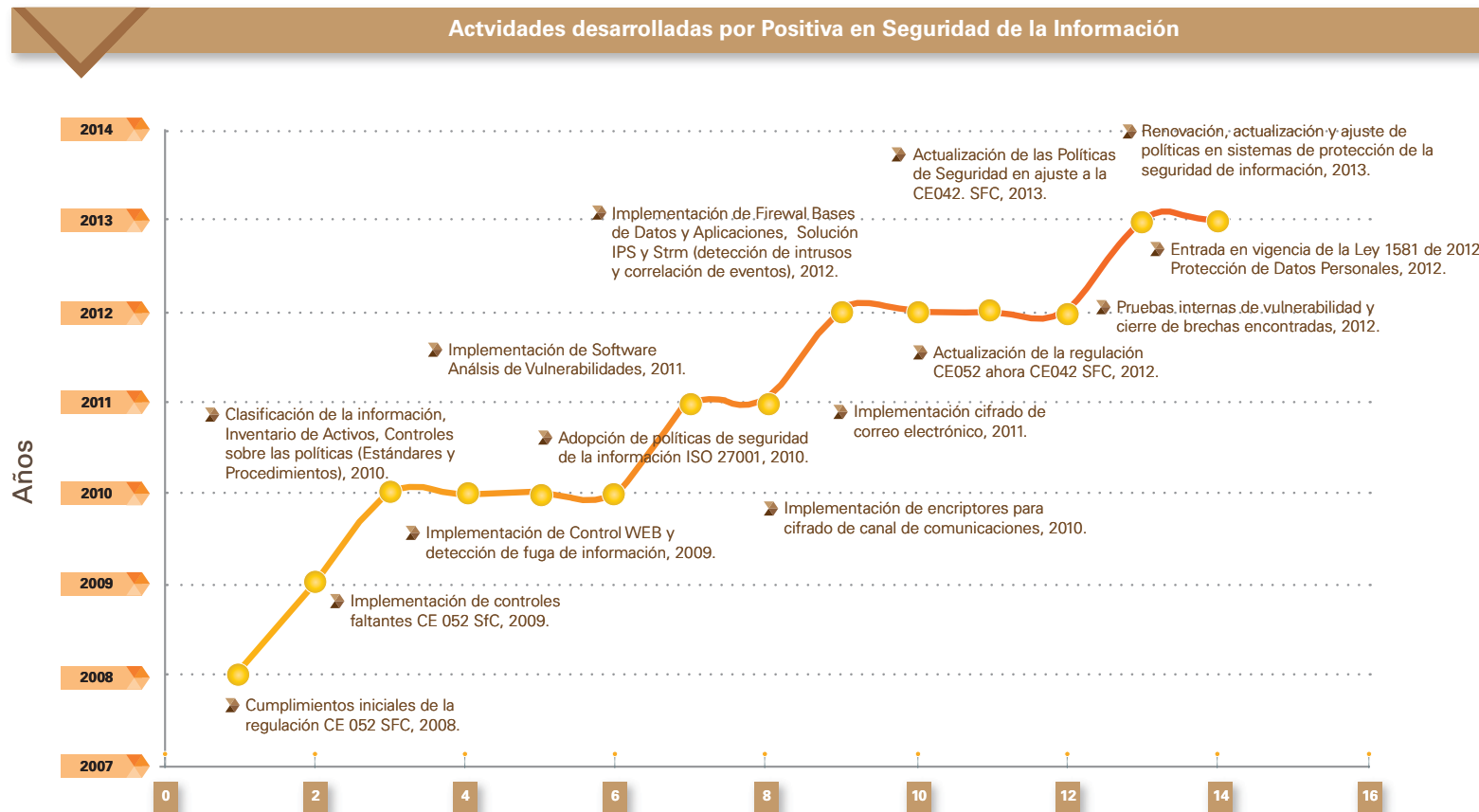
5.4 Seguridad de la información

En los últimos cinco años, POSITIVA ha hecho inversiones y esfuerzos en capital humano y financiero para consolidar una infraestructura de comunicaciones y operaciones segura, atendiendo al nivel de servicio que requieren los asegurados y garantizando una imagen sólida en el manejo de la información que ellos confían, y cumpliendo con las regulaciones que en Protección de Datos Personales estipula el Gobierno Nacional y con la vigilancia que sobre la operación mantiene la Superintendencia Financiera de Colombia (SFC) por medio de sus Circulares Externas.

Se partió inicialmente dando cumplimiento a la circular 052 de la SFC como pasos iniciales en la seguridad de la información, donde se implementaron componentes de seguridad perimetral en la red de comunicaciones y cifrado

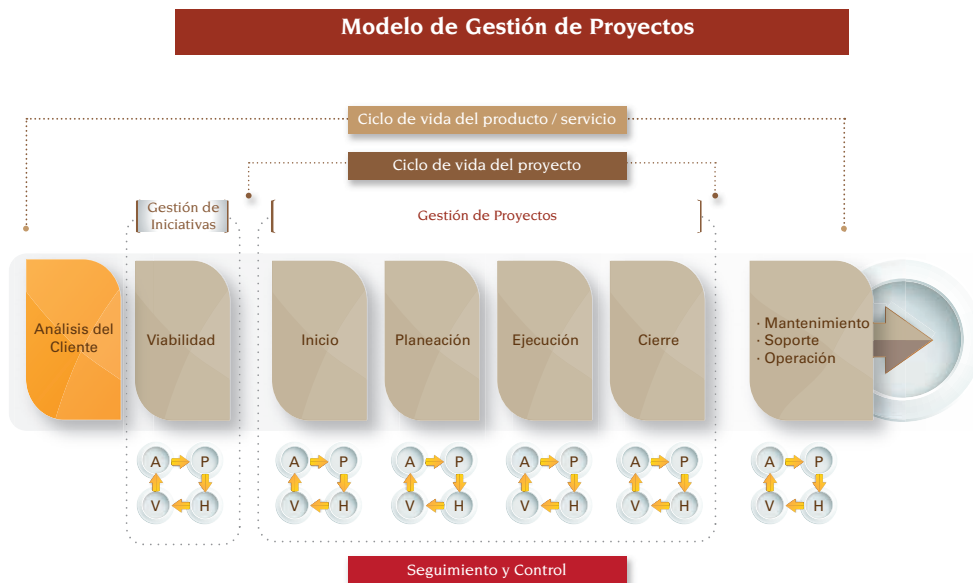
de canales de datos. Posteriormente se adoptó ISO 27001 como base para las políticas corporativas, en donde cada uno de los 12 dominios de la norma específica una formalización del actuar sobre los recursos de información. El paso siguiente fue la clasificación de activos de información y generación de matrices de riesgo para estos elementos al tiempo que se aseguraban sistemas de aplicaciones y bases de datos y se implementaban exámenes de vulnerabilidades a la infraestructura existente.

Otros puntos de acción se han llevado en el control de la navegación web y en el uso de los recursos informáticos asignados a los colaboradores. Se trabaja en el mejoramiento de los sistemas de seguridad y en el cumplimiento permanente de la nueva normatividad como parte del fundamento en el fortalecimiento de la imagen corporativa.



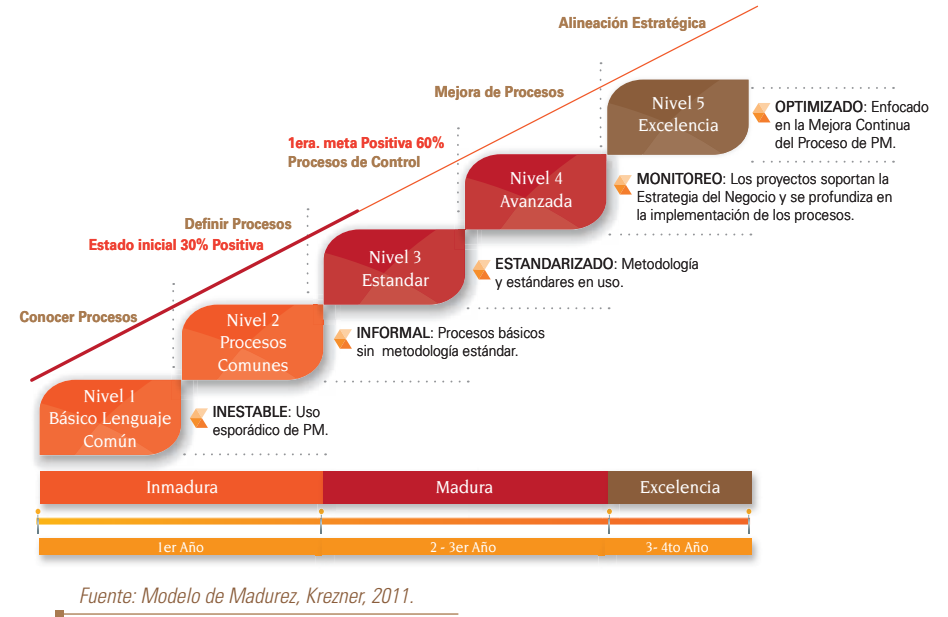
5.5 Modelo de Gestión de Proyectos

A través de la creación de la Oficina de Gestión de Proyectos (PMO), por sus siglas en inglés (Project Management Office), POSITIVA busca trabajar bajo una metodología clara, ordenada y armónica con la dinámica de la Compañía. Así el ciclo de vida de gestión de proyectos implementado en POSITIVA se basa en el estándar internacional promulgado por el PMI (Project Management Institute).



Evolución de la madurez de la gestión de proyectos

La evolución de la gestión de proyectos en POSITIVA ha implicado un esfuerzo importante en la búsqueda de la adopción de la metodología estandarizada a nivel organizacional, la cual ha permitido evolucionar de una organización Nivel 2 a una Nivel 3.



Así, el portafolio de Proyectos Corporativo para la vigencia 2013 estuvo conformado por 18 proyectos, de los cuales los siguientes generan mayor impacto en los Grupos de Interés Externos,

Portafolio Proyectos Corporativos 2013		
No	Nombre del Proyecto	Alcance del Proyecto
1	Unidades Estratégicas de Prevención- UEPs	Consolidar y fortalecer la estrategia UEPs como modelo de atención e intervención integral para sectores económicos objetivo, sectores rentables de alto interés comercial y Control de la primera causa de enfermedad laboral (DME).
2	Responsabilidad Social Integral	Construcción de un modelo de responsabilidad social integral al interior de la Compañía con un enfoque social, ambiental y económico que permita generar acciones tendientes a contribuir con la sostenibilidad de organización y el fortalecimiento de la cultura de diálogos con nuestros grupos de interés.
3	Inteligencia de Negocios	Implementar herramientas y mejores prácticas que garanticen consistencia e integridad de los datos, con el fin de disponer de un repositorio oficial para los datos de la Compañía; estandarizar los reportes para que contengan información con calidad y construir un modelo analítico que permita la toma de decisiones oportunas.
4	Positiva Cuida	Adecuar el modelo de operación de la gestión de autorizaciones para que permita la toma decisiones, por medio de reglas de negocio previamente establecidas, sin la necesidad de intervención directa de las personas en todos los casos en que los asegurados se encuentren en hospitalización o consultas.

5.6 Nuevo Modelo de Abastecimiento Estratégico

Los proveedores son considerados como aliados estratégicos, POSITIVA busca crear verdaderas alianzas estratégicas, creando relaciones de beneficio mutuo, que tengan sentido y encajen en la estrategia del negocio. Con el nuevo Proceso de Abastecimiento Estratégico, POSITIVA busca no solo cumplir con el objetivo estratégico de “Contar con un Sistema Integral de Gestión de Proveedores”, sino llevar la gestión de la contratación a la excelencia operativa a través del abastecimiento estratégico, fortaleciendo las relaciones con los proveedores, en un marco de mutua confianza, donde son reconocidos como verdaderos aliados estratégicos y una extensión valorada e integral de la Compañía.

Grandes retos:

Liderar la transformación del proceso de compras en un proceso más eficiente y centralizado donde se logren resultados óptimos de la gestión, para ello se plantean retos como:

POSITIVA empresa industrial y comercial del Estado líder en abastecimiento estratégico.

Proceso de adquisición de bienes y servicios que se anticipa a las necesidades de los usuarios de las diferentes áreas.

Proceso de adquisición de bienes y servicios eficiente enfocado en metas de ahorro y gestión de la demanda.

Contar con una metodología para la adquisición de bienes y servicios estandarizada y claramente definida.





[COMPONENTE ECONÓMICO.]

Capítulo 6



Un trabajo para el cual la Compañía ha dispuesto una Vicepresidencia de Inversiones y otra Vicepresidencia de Riesgos que velan por el óptimo manejo de recursos financieros.

Durante el año 2013 los mercados mundiales financieros y, especialmente, de los países emergentes estuvieron expuestos a fuertes volatilidades en los instrumentos de deuda pública. Es así como los portafolios de inversión de las entidades que conforman el sector financiero, entre ellos los de las aseguradoras, experimentaron pérdidas significativas de valoración de las inversiones que constituyen la mayor participación del activo que respaldan las reservas técnicas. Dicho fenómeno financiero, que por cierto es exógeno a la gestión propia de la Aseguradora, no había sido tenido en cuenta dentro de los análisis bajo condiciones normales de proyecciones para el año 2013, lo que generó una revisión y ajustes en los presupuestos, metas e indicadores de algunas entidades del sector. Si bien, la materialización pronunciada del riesgo de mercado en los activos financieros en mínimos históricos (desde la crisis de 2008) duró unos pocos meses (mayo y junio), fueron suficientes para que los resultados financieros y técnicos de las aseguradoras en Colombia no alcanzaran las metas presupuestadas, en particular, aquellas compañías que tienen una mayor participación de inversiones negociables dentro de sus portafolios como es el caso nuestro (74 por ciento al cierre del año).

Entorno

Si bien el año 2013 se caracterizó por presentar una política monetaria local estable, fue particular en el movimiento de los mercados financieros. En efecto, se podría resumir lo sucedido como el comienzo del fin de uno de los planes de expansión monetaria internacionales más grandes de la historia económica reciente, hecho que se vio reflejado en el incremento de las tasas de interés de los activos financieros, generando grandes variaciones en la valoración a precios de mercado de dichos instrumentos, lo que conllevó a la migración masiva de los flujos de inversión de países emergentes a las economías desarrolladas.

En ese contexto, dada la composición de nuestro portafolio de inversiones, es prudente separar el análisis entre la renta fija y la renta variable, además de establecer que el incremento inicial en las tasas de interés de los papeles de renta fija pública y corporativa tuvo origen en el ámbito internacional, más que en el desarrollo de la economía colombiana que termina con muy buenos indicadores en 2013; la inflación y la tasa de desempleo más bajas de la historia y el mayor crecimiento económico de la región.

Renta variable

El año pasado, el mercado accionario local estuvo condicionado a los acontecimientos internacionales, donde las expectativas de liquidez por parte de las economías desarrolladas jugaron un papel fundamental. Es así como durante el segundo semestre del año se observaron descensos significativos en los precios de los títulos de deuda que reflejaron pérdidas importantes en los portafolios, como consecuencia de la fuerte salida de capitales de las economías emergentes a mercados desarrollados.

El desempeño accionario local, ha mostrado divergencias con respecto a los resultados corporativos de las compañías y la situación macroeconómica del país; en resumen, aunque las variables fundamentales son fuertes, la salida de jugadores internacionales del mercado ha profundizado la caída en el precio de las acciones de la bolsa colombiana, situación que para el cierre del año generó mayor volatilidad. En general los activos de renta variable, los cuales forman parte del portafolio de POSITIVA han generado impactos en la valoración, tanto en las acciones individuales, como en las inversiones del ETF iColcap, adquiridos con el objeto de diversificar el riesgo del portafolio, buscando obtener una mayor rentabilidad de dichas inversiones en un horizonte de tenencia de mediano y largo plazo.

Renta fija

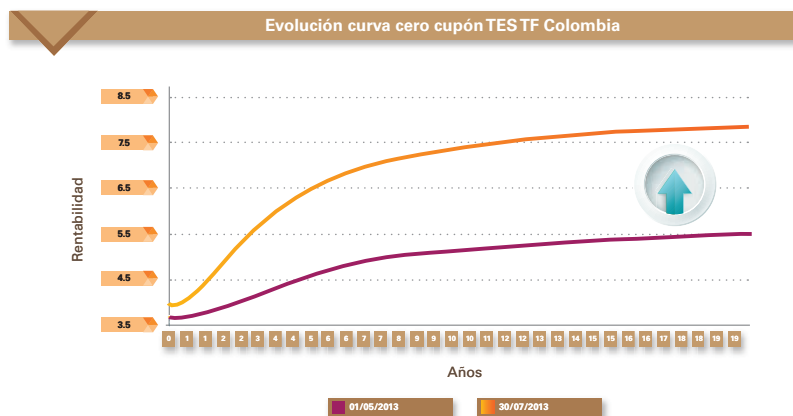
El mercado local de renta fija experimentó fuertes valorizaciones entre mediados de 2011 y mayo de 2013; debido a dos factores claves: el primero, el grado de inversión otorgado a Colombia por las calificadoras internacionales al pasar de BB+ a BBB-, con lo cual se abrió la posibilidad de que una gran cantidad de portafolios externos tuvieran acceso a la deuda soberana de Colombia. El otro factor que aceleró la apreciación de la renta fija local fue la reforma tributaria que entró en vigencia el 1 de enero de 2013, dicha reforma disminuyó el impuesto a los extranjeros sobre las utilidades en la renta fija, cabe anotar que desde septiembre de 2012 el mercado venía mostrando importantes valorizaciones a la espera de esta noticia y del incremento de demanda por parte de inversionistas.

El buen comportamiento de la renta fija cambió abruptamente en mayo de 2013 cuando la Reserva Federal de los Estados Unidos abrió la posibilidad de que el plan de alivio cuantitativo pudiera comenzar a reducirse. Dada esta noticia, los papeles de deuda estadounidense presentaron fuertes

desvalorizaciones arrastrando consigo la mayoría de papeles de deuda emergente, donde Colombia no fue la excepción.

La liquidación de posiciones en países emergentes ocasionó una masiva salida de capitales de la región y aunque los TES de la República de Colombia están en su mayoría en manos de inversionistas locales, si ha sido evidente la fuerte correlación que guardan con otros activos internacionales.

Entre los primeros días de mayo y finales de julio de 2013, la deuda pública Colombiana presentó incrementos en sus tasas de negociación por lo que se desvalorizó en promedio 2 por ciento para los TES tasa fija y 1.4 por ciento para los TES UVR, como lo muestra el gráfico de la curva cero cupón de TES:



Fuente: Infovalmer. Cálculos propios.

En el gráfico anterior se puede observar cómo la parte media y larga de la curva de TES Tasa Fija presentó incrementos significativos superiores a 1,8 por ciento, situación que generó las causaciones negativas en el portafolio de inversiones para esta clase de títulos, aunado al hecho de la volatilidad presentada en la deuda privada corporativa la cual se encontraba rezagada en valoración.

La corrección de Infovalmer

En el mes de julio de 2013, el proveedor de precios Infovalmer realizó correcciones importantes a sus curvas de valoración de deuda corporativa,

como consecuencia del fuerte rezago de valoración que éstas presentaban con respecto a la deuda pública, ya que algunas referencias particulares de títulos de deuda privada no se negociaban, impidiendo la adecuada formación de precio o tasa de valoración para dichos activos: esta situación generó importantes pérdidas contables, no solo en los portafolios del sector asegurador sino en los del sector financiero en general, donde para el caso de los portafolios de los Fondos de Pensiones Obligatorias y Voluntarias, la pérdida contable alcanzó niveles cercanos al diez por ciento (10%) del valor total del portafolio administrado en un solo mes, para los portafolios de mediano y largo plazo.

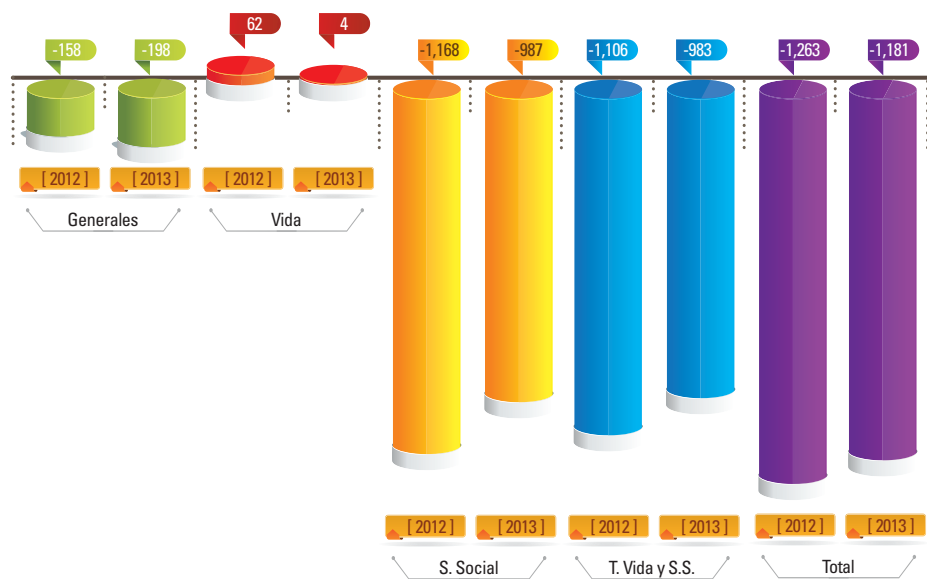
En el caso de POSITIVA, esta situación se aprovechó para realizar compras de títulos con una mayor duración y rentabilidad, las cuales incluso superaban la tasa del IPC+4 por ciento, ratio técnico que debe garantizar como mínimo el pasivo de la Compañía representado en rentas vitalicias, conmutación pensional y administración de riesgos laborales (ARL).

Teniendo en cuenta el hecho anterior, la estrategia aplicada para el portafolio de la Entidad fue el aumento de la duración del portafolio incrementando la rentabilidad futura y el porcentaje de inversiones clasificadas hasta el vencimiento, buscando mejorar el retorno ponderado del portafolio, minimizar el riesgo de mercado y cubriendo el pasivo que exigía el retorno mínimo anteriormente señalado.

6.1 Comparación sectorial

Resultado Técnico

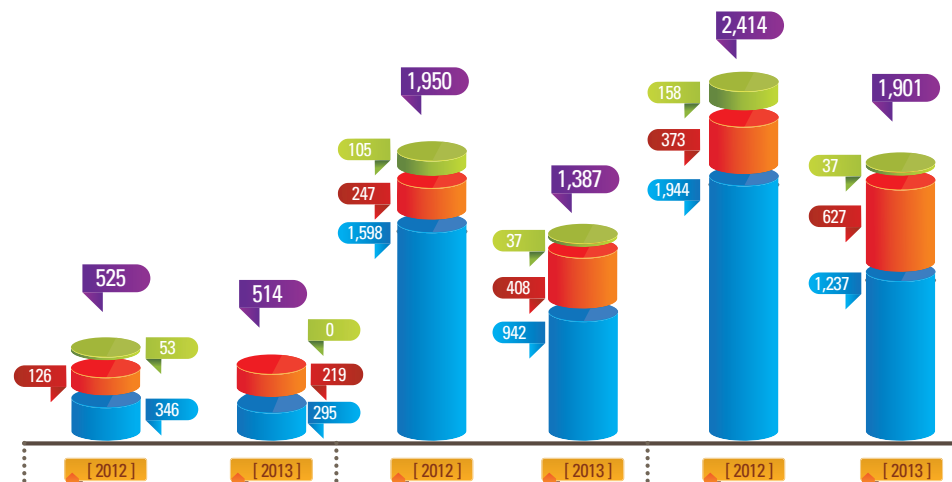
Los resultados técnicos del sector asegurador en Colombia presentan comportamientos mixtos, mientras que los ramos de vida y generales no tuvieron un mejor comportamiento frente al año anterior, el ramo de seguridad social tuvo un mejor desempeño operativo en 2013 más que proporcional que los demás, lo que hizo que el resultado de la industria descontara la pérdida generada el año anterior.



Fuente: Fasecolda (miles de millones de pesos).

6.2 Resultado Financiero

La industria aseguradora colombiana sufrió choques significativos en sus portafolios de inversión debido a la alta volatilidad que experimentaron los mercados financieros en la primera mitad del año 2013, en especial los ramos de vida y seguridad social que presentan mayores plazos de inversión en sus papeles y participaciones importantes en títulos de renta fija como la deuda pública, mitigando parte de la volatilidad de las tasas con el incremento en la clasificación de inversiones al vencimiento. Sin embargo, se refleja una estrategia de diversificación de los diferentes portafolios para poder atenuar las pérdidas derivadas por cambios en los factores de riesgo.



Fuente: Fasecolda (miles de millones de pesos).

6.3 Balance Social e Institucional

POSITIVA mantiene la participación del Estado en el SGRL (Sistema General de Riesgos Laborales) desde el 1 de septiembre del 2008, garantizando a la población trabajadora del país el aseguramiento público esencial en riesgos laborales y ha logrado convertirse en un importante competidor en el mercado de seguros de personas en Colombia.

En este contexto, en 2013 la entidad conservó la posición como la aseguradora con mayor cobertura en riesgos laborales - ARL para todo tipo de empresa y riesgo, alcanzando una participación del 36.02 por ciento (3.038.068) en trabajadores afiliados y 74.41 por ciento (440.168) en empresas, cumpliendo así su promesa de valor que **Lo bueno Debe ser Para Todos**.

En efecto, al cierre de la vigencia fiscal de 2013 la Compañía contó con una distribución de empresas afiliadas discriminadas por tamaño, de la siguiente manera: 56 por ciento de unipersonales, 33 por ciento de microempresas, 9 por ciento de pequeñas empresas, 1 por ciento de medianas y 1 por ciento de grandes empresas, lo que muestra una amplia cobertura de riesgos laborales en todo el país.

Gran parte de los esfuerzos se enfocaron a la prevención y control de la accidentalidad laboral en Colombia, constituyéndonos en un referente para la investigación y los resultados positivos en esta materia. El diseño y la implementación de estrategias han impactado las tasas de accidentalidad general y enfermedad laboral, en donde se destaca un control importante en la tasa de accidentalidad mortal, especialmente en sectores de alto impacto como la minería, la construcción y la agricultura, entre otros.

Ahora bien, teniendo en cuenta que el estado de pérdidas y ganancias revela un resultado negativo por 369.824 millones de pesos, a continuación se presentan de manera resumida las principales circunstancias determinantes del mismo, no sin antes anotar que dicho resultado tuvo como atenuante relativo una reducción de los gastos operacionales por 3.398 millones de pesos frente al presupuesto y reembolsos de reaseguros y otros conceptos por 3.044 millones de pesos.

6.4 Análisis de la desviación presupuestal inicial

Cumplimiento Presupuestal:

En 2013, es claro que el mercado cambió su tendencia de bajas tasas de interés, por lo que el presupuesto de rentas de inversiones es considerablemente menor respecto al de años anteriores; sin embargo, al cierre del año 2013, se logra un cumplimiento presupuestal acumulado del 117 por ciento, equivalente a 155.803 millones de pesos, frente a la meta modificada de 132.776 millones de pesos, pero respecto al presupuesto inicial aprobado para la renta de inversiones, genera una diferencia en ejecución de 266.177 millones de pesos.

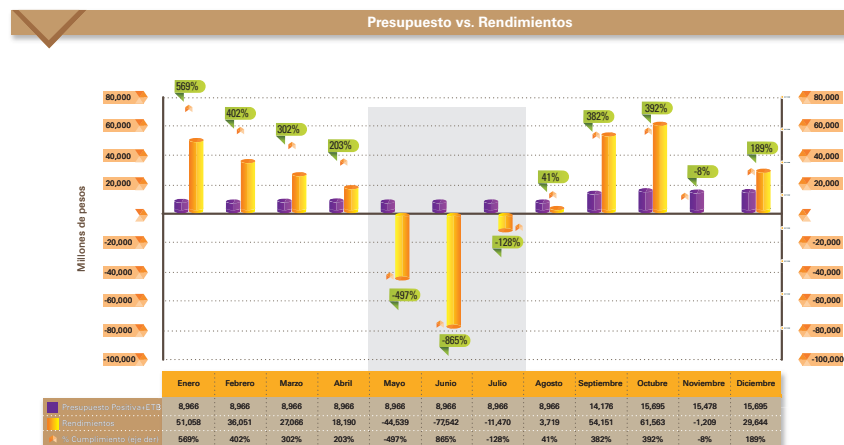
Para el año 2013, cuando se presentan los ajustes en los precios de los activos de renta fija y variable, señalados a lo largo del presente documento, se afecta negativamente la valoración contable del portafolio; situación que obliga a ejecutar estrategias complementarias, como el incremento en el plazo de las inversiones y en la rentabilidad de las mismas, un mayor porcentaje de

inversiones clasificadas al vencimiento que superen la tasa técnica del IPC + 4 por ciento y la recomposición de portafolio en otros activos como renta variable nacional, buscando rentabilidades superiores.

Se evidencia en el siguiente gráfico la evolución mensual del cumplimiento presupuestal de renta de inversiones para el año 2013, donde en algunos meses se refleja la causación contable negativa de la renta de inversiones que incrementaba la tasa interna de retorno de las inversiones a futuro, pero que frente al valor positivo presupuestado no permitió el cabal cumplimiento del valor estimado inicialmente de 421.980 millones de pesos, dadas las condiciones reales del mercado y la volatilidad estimada para las tasas de interés de los activos financieros que conforman el portafolio de inversiones de POSITIVA.

Como se explicó en párrafos anteriores, a lo largo de 2013 los rendimientos del portafolio han sido fiel reflejo de las volatilidades del mercado. Como se observa en el periodo comprendido entre mayo y julio (área azul), los anuncios de la FED hacia finales de mayo y la corrección de valoraciones por parte de Infoalmer en el mes de julio, ocasionaron rendimientos negativos generando un fuerte rezago con respecto al presupuesto.

A partir de un presupuesto ajustado para el ejercicio 2013 que proyectaba utilidades por 18.638 millones de pesos, los principales determinantes de la desviación se identifican de la siguiente manera:



6.5 Renta de Inversiones

Al cierre del ejercicio las inversiones de la Compañía ascendieron a la suma de 5.4 billones de pesos, portafolio sobre el cual se contemplaba un resultado financiero por la suma de 421.980 millones de pesos, basados en una tasa interna de retorno del 10.07 por ciento anual, equivalente a un rendimiento del IPC más 6.86 por ciento asumiendo una tasa de inflación del 3 por ciento. La ejecución alcanzada fue de 155.803 millones de pesos con una TIR del 3.25 por ciento, equivalente al IPC más 1.29 por ciento, lo cual significó una desviación de 266.177 millones de pesos frente a lo estimado. Es preciso señalar que las desvalorizaciones determinadas por este factor son de carácter contable por cuanto no obedecen a operaciones realizadas sino al registro de la valoración a precios de mercado, lo que incidió de manera fundamental en los resultados de la Compañía.

6.6 Composición del Portafolio de Inversiones

A continuación se presenta la composición del portafolio de inversiones de POSITIVA con corte a 31 de diciembre de 2013, según la clasificación de inversiones, por tipo de moneda, tasa de referencia, por plazos al vencimiento y por calificación:

Composición de Portafolio por Tipo de Moneda y Tasa de Referencia Comparativo 31 de diciembre de 2013 - 2012 (cifras en millones de \$)				
Tipo de Moneda	2013	%	2012	%
USD	201,840	4%	144,083	3%
COP	4,656,789	86%	3,389,532	80%
UVR	570,434	11%	678,391	16%
Total	5,429,063	100%	4,212,006	100%

Tasa de Referencia	2013	%	2012	%
IPC	2,259,403	42%	1,698,302	40%
Tasa Fija	2,051,764	38%	1,600,183	38%
UVR	570,434	11%	678,391	16%
DTF	170,320	3%	66,674	2%
IBR	173,399	3%	49,108	1%
índices Acciones	74,577	1%	-	0%
Acciones	61,027	1%	60,635	1%
Acciones Disponibles	68,139	1%	57,011	1%
Carteras Colectivas	-	0%	1,702	0%
Total	5,429,063	100%	4,212,006	100%

Composición de Portafolio por Clasificación de Inversión Comparativo 31 de diciembre de 2013- 2012 (cifras en millones de \$)				
Clasificación	2013	%	2012	%
Inversiones Negociables en Títulos de Deuda	3,828,662	71%	3,114,731	74%
Inversiones Para Mantener Hasta el Vencimiento	1,396,658	26%	977,926	23%
Inversiones Negociables en Títulos Participativos	135,604	2%	62,333	1%
Inversiones Disponibles Para la Venta *	68,139	1%	57,014	1%
Total	5,429,063	100%	4,212,004	100%

Composición del Portafolio por Plazos al Vencimiento Comparativo 31 de diciembre de 2013 - 2012 (cifras en millones de \$)				
Plazo al Vencimiento	2013	%	2012	%
0 a 180 días	506,298	9%	486,365	12%
180 a 360 días	164,724	3%	38,028	1%
1 a 3 años	1,198,470	22%	1,027,778	24%
3 a 5 años	702,295	13%	452,465	11%
5 a 7 años	996,091	18%	593,936	14%
Mayor a 7 años	1,861,185	34%	1,613,434	38%
Total	5,429,063	100%	4,212,006	100%

*En las Inversiones disponibles para la venta se encuentran registradas las acciones de la Nueva EPS después de Provisiones, y el valor de mercado está determinado por el valor patrimonial.

Composición del Portafolio de Inversiones – Títulos de Deuda - Comparativo
31 de diciembre de 2013 - 2012 por Calificación de Riesgo (cifras en millones de \$)

Clasificación	2013	%	2012	%
AAA	2,309,435	44%	1,524,431	37%
AA+	385,432	7%	213,425	5%
BBB-	15,289	0%	16,707	0%
BRC1+	186,692	4%	19,967	0%
FU-	57,732	1%	35,008	1%
NACIÓN	2,198,309	42%	2,268,867	55%
MULTILATERALES	43,990	1%	15,960	0%
Baa3	6,219	0%	-	0%
VRR1+	8,045	0%	-	0%
Baa2	14,177	0%	-	0%
Total	5,225,320	100%	4,094,365	100%

Incidencia del ajuste al salario mínimo legal

El incremento del salario mínimo legal decretado por el Gobierno Nacional a partir del 1 de enero de 2013 por encima del IPC del año anterior, condujo a un aumento de la reserva matemática en 6.840 millones de pesos por proveedor.

Ajuste a la tabla de mortalidad

De acuerdo con la Resolución 1555 de 2010 expedida por la Superintendencia Financiera de Colombia que adoptó una nueva tabla de mortalidad aplicable a las pensiones otorgadas por la Compañía, se debió registrar un incremento inmediato a la reserva matemática por 16.535 millones de pesos, a pesar de la autorización de diferir su impacto en un lapso de 20 años.

Siniestros liquidados de años anteriores a 2013

En cumplimiento de la obligación legal de otorgar cobertura efectiva a nuevas prestaciones reclamadas con ocasión de siniestros de años anteriores que, generalmente no cuentan con las provisiones necesarias, se registró una desviación por 72.789 millones de pesos de los cuales 16.392 millones de pesos corresponden a pagos efectivos y 56.397 millones de pesos a nuevos registros determinantes de incrementos de la reserva de siniestros ocurridos avisados (SOA).

Otros costos y gastos de seguros

En razón al significativo incremento en los diferentes ramos, especialmente en el de riesgos laborales, en el cual se obtuvo un crecimiento del 30 por ciento, se observó un aumento de gastos asociados a los gastos en promoción y prevención por 22.248 millones de pesos.

6.7 Factores determinantes en el resultado técnico deficitario para el ramo de ARL

Uno de los factores críticos determinantes del resultado técnico insuficiente en el ramo de ARL, es el ajuste anual del salario mínimo por encima del IPC del año inmediatamente anterior, tal como ocurrió para el 2013 con un impacto de 6.840 millones de pesos y, que se espera para el ejercicio de 2014 impacten en un valor cercano a los 80.000 millones de pesos para todas las reservas matemáticas que respaldan las obligaciones pensionales del ramo.

De otro lado, al analizar los resultados del sector asegurador en el ramo de riesgos laborales durante el año 2013, se aprecia que mientras POSITIVA registra una siniestralidad del 78.64 por ciento, sin considerar las mesadas pensionales, la industria presenta un indicador inferior al 55 por ciento, lo que conduce a una importante inequidad en la distribución de los riesgos del ramo, seguramente como consecuencia de la política general de POSITIVA como aseguradora estatal de asumir todos los riesgos que le sean presentados.

De esta manera, la prima generada por los riesgos asegurados por POSITIVA resulta insuficiente, lo que ha conllevado a un resultado técnico negativo de 79.048 millones de pesos que, sumado a los demás factores señalados anteriormente, contribuye a generar los resultados deficitarios del ejercicio.

Es pertinente anotar que el déficit en los resultados técnicos de POSITIVA, también se ven impactados por el efecto de las prestaciones que en cada ejercicio deben otorgarse con motivo de siniestros ocurridos antes de septiembre del 2008 cuando se produjo la cesión de la operación del ISS en Riesgos Laborales.

6.8 Valor Económico Distribuido

El valor económico distribuido permite establecer participaciones financieras que involucran los principales grupos de interés de POSITIVA. En el siguiente cuadro se observa cuales fueron esas erogaciones y su participación frente a los ingresos de la Compañía que permitieron una sinergia con los grupos involucrados como proveedores, pensionados, Junta Directiva y colaboradores.

Valor Económico Distribuido		
Concepto	2013	2012
Primas	2,044,296	529,551
Renta de Inversiones	155,803	443,632
Total Ingresos	2,200,099	973,183
	4%	11%
Programas de Prevención e Investigación ATEP	85,728	56,481
Total Gastos Administrativos directos	50,014	46,104
Servicio de procesamiento de información a los operadores	13,066	10,035
Procesamiento de Información SYC	25,813	18,382
Publicidad y propaganda	6,956	7,241
Principales Proveedores	95,849	81,763
	4%	8%
Siniestros Liquidados	317,591	291,930
Gastos de Personal	53,809	41,359
	0	0
Honorarios Junta Directiva	479	396
	0%	0%
Pago por Mesadas Pensionales (ARL)	250,385	238,359
	161%	54%



6.9 Normas Internacionales de Información Financiera - NIIF

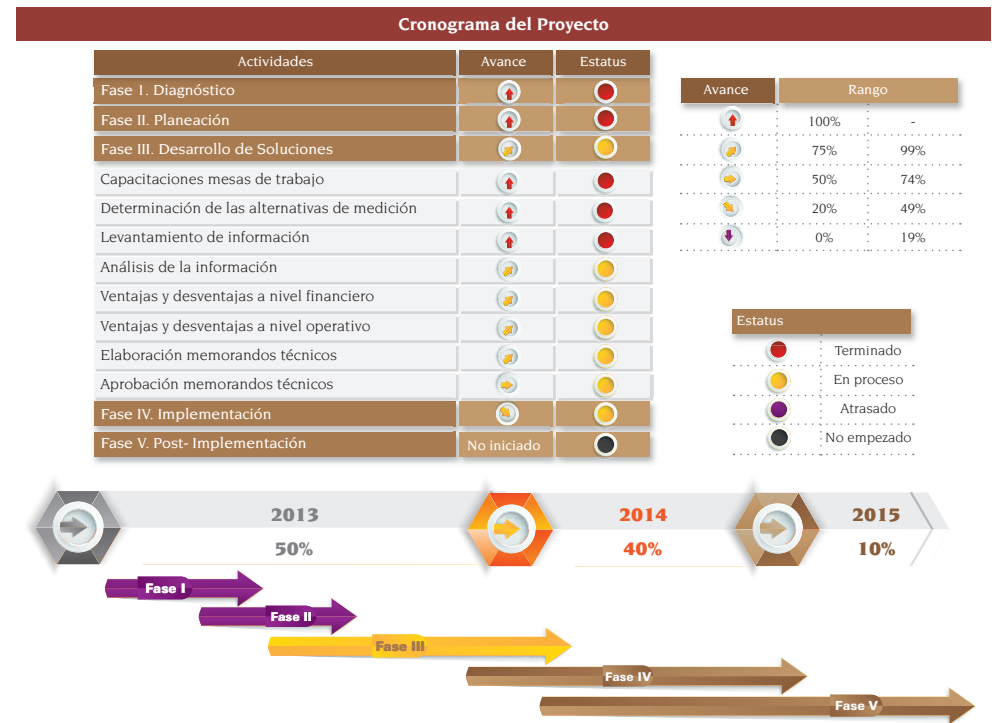
¿De dónde salieron las NIIF y para qué sirven?

Desde hace varios años y a partir de las diferentes prácticas de comercio exterior, entre ellas, los Tratados de Libre Comercio y demás condiciones que conllevan a un comportamiento económico dinámico y favorable, surge la llamada globalización y con ella la necesidad de llevar la contabilidad de las organizaciones bajo estándares internacionales globalmente aceptados que permitan la comparabilidad, confiabilidad, razonabilidad y transparencia con principios claramente articulados y de fácil acceso para los diferentes grupos de usuarios que así lo requieran.

Como respuesta a esa necesidad, nacen en la Unión Europea las denominadas Normas Internacionales de Información Financiera, en adelante NIIF, las cuales comienzan a ser utilizadas a partir del año 2005. Las NIIF en POSITIVA se encuentran en implementación siguiendo los lineamientos de la nueva legislación Colombiana en materia de estándares internacionales y de una manera un poco distante, en el año 2011 tuvimos un primer acercamiento teórico por parte de algunos colaboradores de distintas áreas de la Compañía quienes asistieron al diplomado en NIIF en la Universidad Externado de Colombia.

Posteriormente y por iniciativa de Fasecolda, hemos venido participando activamente en el comité IFRS, donde se tratan temas puntuales que impactan el gremio asegurador, allí se comparten experiencias, se aclaran dudas y se plantean inquietudes con el propósito de, en la medida de lo posible, unificar criterios y prácticas contables que beneficien el proceso de implementación en las compañías aseguradoras.

Así las cosas, con el apoyo de la Junta Directiva y liderado por la Vicepresidencia Financiera y Administrativa, desde el año 2012 POSITIVA hace parte del proceso de convergencia hacia las NIIF en Colombia, por esa razón y desde el primer momento decidimos contar con el acompañamiento de un equipo asesor especializado en proyectos de implementación para llevar a cabo el proyecto de NIIF en POSITIVA contemplado en cinco fases así:



Durante el proceso de implementación en POSITIVA se han hecho partícipes a las diferentes áreas en el proyecto, se incentiva el interés por conocer mejor nuestros procesos y cómo interactúan a nivel Compañía para sacar el mejor provecho de las nuevas prácticas financieras. Hemos logrado, involucrar y hacer entender a todas las áreas que este no es un proyecto sólo del área contable sino de todos los que hacemos parte de la organización para así aprender un nuevo lenguaje y una nueva forma de hacer las cosas.



[COMPONENTE SOCIAL]

Capítulo 7



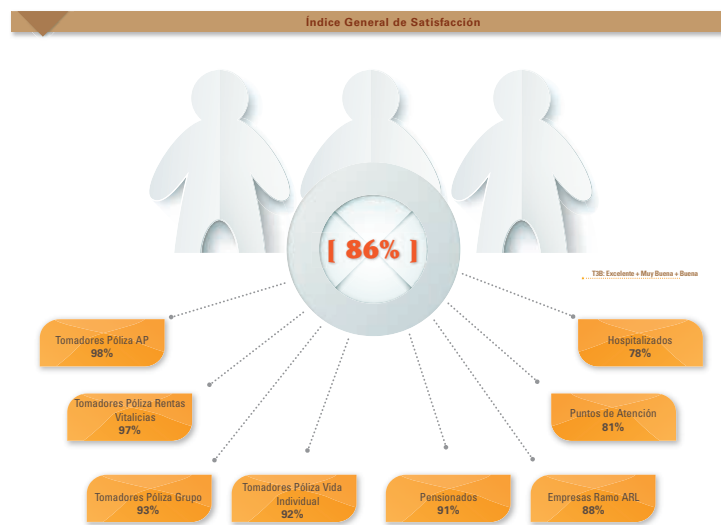
Como Compañía sabemos que jugamos un papel muy importante desde el punto de vista social, ya que nuestro negocio se enfoca en el aseguramiento de personas, como factor relevante en el crecimiento de nuestro país y de las familias colombianas que son las que hacen que este negocio nos apasione y nos mueva para generar estrategias enfocadas a su protección.

7.1 Con nuestro cliente - cumplimiento de nuestra promesa de valor

Índice general de satisfacción 2013

Para POSITIVA la voz del Cliente es valorada, por lo que en 2013 se realizó la V Medición de la Satisfacción de Clientes, Intermediarios y Proveedores, la cual arrojó resultados de alta satisfacción con los servicios y productos ofrecidos por la Compañía.

Los resultados permiten avanzar en el mejoramiento continuo de los procesos para garantizar un mejor desempeño que incremente la satisfacción general de los clientes.



La Hora del Servicio

En el 2013 se consolidó como el programa institucional que propicia la participación y compromiso de la Alta Dirección y de todos los colaboradores de Casa Matriz, sucursales, regionales y puntos de atención.

El programa brinda un espacio de encuentros virtuales para pensar, discernir y desarrollar habilidades en todos los colaboradores, en torno a la excelencia en el servicio y la competitividad, que impacten la satisfacción, mantenimiento y fidelización de los clientes.



Participación de 3.256 colaboradores y contratistas de cara al cliente.

Gira del Servicio

La Gira del Servicio se desarrolló del 23 de mayo al 13 de agosto de 2013, como parte de la estrategia de relacionamiento con clientes, intermediarios y aliados estratégicos, para ofrecerles valores agregados, aumentar su satisfacción, y fortalecer el vínculo e interés por conocer y profundizar el portafolio de productos de POSITIVA. Así mismo, contribuir al fortalecimiento de la cultura de servicio, sensibilizar y comprometer a los colaboradores de las regionales y sucursales con la excelencia del servicio como la mejor opción para mantener y fidelizar los clientes.

Durante la gira se realizó:

- » Conferencia: “Cómo mantener clientes para toda la vida”.
- » Visitas a clientes para hacer seguimiento a la satisfacción con el servicio.
- » Entrega de reconocimientos y beneficios a clientes por resultados en la disminución de la siniestralidad.

- » Contó con una participación de 3.443 asistentes entre clientes, intermediarios, y colaboradores de seis (6) regionales y trece (13) sucursales.
- » Retracción de tres empresas de su decisión de traslado a otra ARL.
- » Identificación y solución inmediata a problemas de servicio que mejoraron la satisfacción y el relacionamiento con los clientes.
- » Se prospectaron veintidós (22) oportunidades de negocio, con un cierre exitoso de tres (3) clientes nuevos en ARL Vida.
- » Alta satisfacción y agradecimiento por parte de los clientes e intermediarios, expresada a través de correos electrónicos y mensajes a los Directivos de POSITIVA.

Capacitación sistema de atención al consumidor financiero - SAC a colaboradores, terceros y proveedores.

POSITIVA viene fortaleciendo la cultura de servicio y protección de los derechos de sus afiliados, a través del programa interno de capacitación en el sistema SAC, el cual aumentó en un 37 por ciento la cobertura de participación comparado con el 2012, alcanzando un total de 917 personas entre colaboradores, contratistas y terceros de cara al cliente, lo que contribuyó a sensibilizar y comprometer a toda la organización con el mejoramiento permanente del servicio y la disposición a escuchar y a entender la voz del cliente.

Grupo Integral de Servicio

A raíz de la realización de los diálogos con nuestros Grupos de Interés llevados a cabo en el 2013 y dirigidos principalmente a clientes y aliados estratégicos, se creó el “Grupo Integral del Servicio” conformado por líderes comprometidos y empoderados frente al análisis de la causa - raíz de los asuntos de interés identificados en los diálogos y diferentes canales de relacionamiento, enfocados a la prestación del servicio de los procesos de mayor sensibilidad para el cliente:



El Grupo de Gestión Integral del Servicio trabaja en la definición e implementación de un plan de mejoramiento integral, que articule los procesos críticos intervinientes en el ciclo de servicio, a través de tres fases:

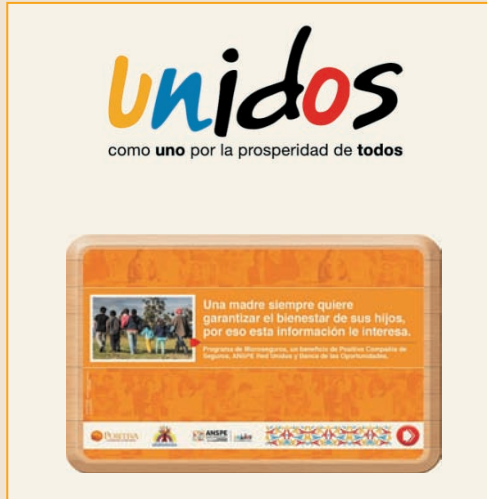
- » Fase I “Prioritaria con sentido de urgencia” que consiste en gestionar y solucionar de fondo la problemática objeto de insatisfacción que impacte al proceso crítico.
- » Fase II “Plan de mejora por proceso crítico con valor agregado esperado” que consiste en la formulación de acciones correctivas y preventivas analizando la causa raíz del problema e interviniendo el proceso crítico, simplificándolo de forma sencilla y entendible al cliente
- » Fase III “Relacionamiento información y comunicación con el Cliente”

7.2 Microseguros

La población de bajos recursos es más vulnerable a los efectos de los diferentes riesgos, es por esto que en POSITIVA estamos convencidos que los microseguros juegan un papel importante en la mitigación de estos, siendo un componente esencial de la inclusión financiera y hemos creado seguros enfocados para tal fin:

Red Unidos

En el 2013 creamos una póliza de Vida Grupo sin ningún tipo de exclusiones destinada a atender a la población vulnerable inscrita y favorecida en el programa de Familias en Acción, con el objeto de disminuir la pobreza extrema en caso de sucesos inevitables. Dicho seguro a diciembre de 2013, ha favorecido aproximadamente a 73 familias.



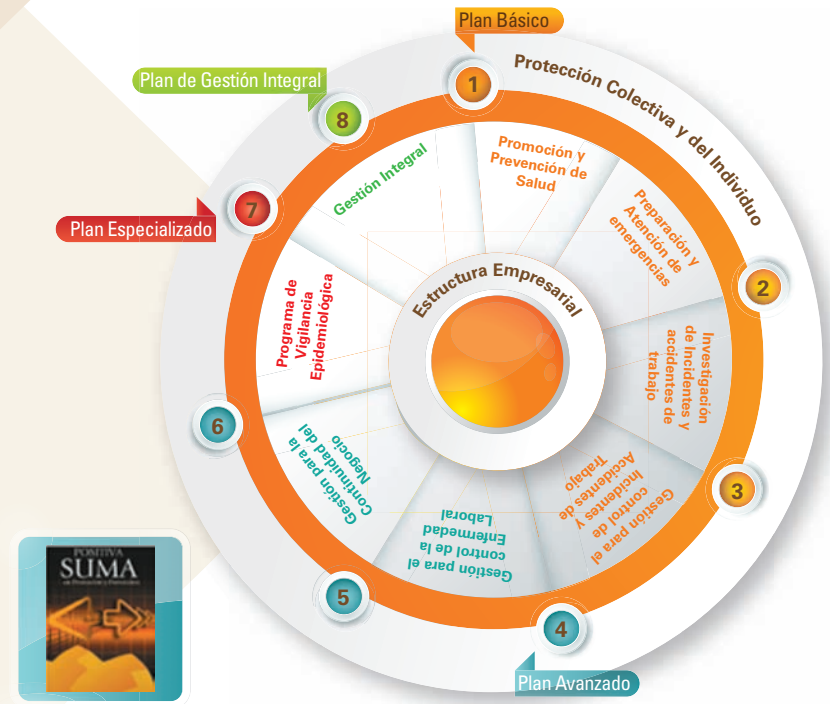
Fundación de la Mujer - Tu Hijo Seguro

La atención de imprevistos es un tema que se convierte en un problema cuando no se tiene la protección adecuada. Es por eso que POSITIVA y la Fundación de la Mujer cuentan con un convenio que permite a los clientes de la Fundación, la protección de sus hijos o hasta de tres sobrinos, con un seguro de accidentes personales denominado "Tu Hijo Seguro".



7.3 Modelo de Gestión en Promoción y Prevención

Como parte de la labor de la administradora de riesgos laborales – ARL, venimos enfocados en agregar valor a nuestras empresas afiliadas. Es por esto que evolucionamos nuestro modelo enfocándolo en el logro de resultados efectivos y de alto impacto en el mejoramiento de la calidad de vida de los trabajadores y la productividad, de acuerdo con las necesidades de las empresas.



“¡Gracias por ayudarnos a construir la cultura de la prevención!”

Por medio de la implementación de estrategias innovadoras buscamos el logro de nuestros objetivos que ayudan a mejorar la calidad de vida de todos los trabajadores afiliados.

Con Positiva Educa

Promovemos la formación en valores para fomentar la seguridad y el autocuidado en el entorno laboral y familiar de los trabajadores, con un abordaje multifocal, humano y afectivo.

POSITIVA ofrece acciones de educación mediante las cuales se busca la generación, transferencia y difusión del conocimiento, a través de la utilización de tecnologías de la información y la comunicación.

Con Positiva Comunica

Innovamos con más productos sobre promoción de la salud y prevención de riesgos laborales, fortaleciendo nuestra estrategia de divulgación y cobertura, llegando a más trabajadores y sus familias en zonas geográficas aisladas a través, de un plan de contenidos técnicos en canales virtuales y redes sociales, además compartimos nuestra experiencia en salud ocupacional en medios especializados con publicaciones técnicas y científicas.



Con Positiva Premia 2013

Reconocimos a nuestras empresas por su contribución al fortalecimiento de la cultura de promoción y prevención, a través de proyectos innovadores y prácticos que brindan soluciones a los riesgos laborales e impactan positivamente la productividad de las empresas colombianas y sus trabajadores, de acuerdo con los parámetros establecidos para la gestión de POSITIVA.



Positiva Premia 2013, Hotel JW Marriot – Bogotá

7.4 Nuestra Compañía desde la Perspectiva Social

Unidades Estratégicas de Prevención (UEPs)

Somos conscientes de la responsabilidad que tenemos al contar con un número de afiliados de diferentes sectores económicos vulnerables, de alta siniestralidad y dinamizadores del país.

Por esta razón hemos creado nuestras Unidades Estratégicas de Prevención, que a través de equipos humanos, técnicos y metodologías altamente especializadas ha permitido la intervención integral a dichos sectores y su implementación ha contribuido en la reducción de las tasas de mortalidad y la gestión en seguridad y salud en el trabajo para tareas de alto riesgo.

Para el control de la siniestralidad en estos sectores, estamos contruyendo valor compartido con el Ministerio del Trabajo, Ministerio de Minas y Energía, Ingeominas, SENA, Alcaldías Locales, gremios, empresas y trabajadores, mediante la intervención enfocada a la implementación de estrategias conjuntas.

Sector Económico	Número de Empresas	No. de Trabajadores	Participación en el Sistema de Riesgos Laborales
Empleados servicio doméstico	76690	156541	88%
Agricultura	25702	357087	86%
Construcción	60599	516075	81%
Comercio	94553	241365	77%
Transporte	21116	55371	69%
Manufactura	39681	74651	67%
Minería	3183	185689	61%

Unidades Estratégicas de Prevención

Sector Económico	Empresas	Trabajadores
Comercio	87,851	357,087
Servicio Doméstico	73,810	74,651
Construcción	54,493	516,075
Manufactura	37,062	241,365
Agricultura, Ganadería	25,786	156,541
Transporte	19,722	185,689
Mínero	2,927	55,371

Madres Comunitarias

Uno de los grupos que hace parte de los afiliados a nuestro ramo POSITIVA Administradora de Riesgos Laborales (ARL), es el de las Madres Comunitarias. Personas que cumplen una gran labor social, atendiendo a la población infantil en las diferentes zonas del país gracias al apoyo que tienen del Instituto Colombiano de Bienestar Familiar (ICBF); una labor que por su importancia y requerimientos, exige grandes retos y responsabilidades que repercuten en el hoy y en el mañana, y al cual hemos querido llevar programas que promuevan conductas de autocuidado de la salud y seguridad en las diferentes tareas que adelantan.

En el 2013 desarrollamos exclusivamente para las Madres Comunitarias una cartilla que promueve las mejores prácticas preventivas articuladas a su quehacer y que además puede proyectarse a los niños para que ellos sean motivados desde la infancia en la importancia de la prevención de riesgos que afectan, no solo su salud sino la de los demás.

Sector Económico	Número De Trabajadores
Trabajadores independientes	150.261
Madres comunitarias	13.298
Erradicadores de cultivos ilícitos	1.033

Un Compromiso con nuestros pensionados:

A partir de 01 septiembre de 2012, POSITIVA decidió asumir la administración de las mesadas pensionales de sus pensionados de ARL, rentas vitalicias y conmutación pensional de manera autónoma, dada la entrada en liquidación del Instituto de Seguros Sociales –ISS–, lo cual trajo como consecuencia la terminación del convenio suscrito con dicha entidad para el pago de la nómina de pensionados. Para esto, se trabajó en el desarrollo del software que permite realizar la liquidación de la nómina de pensionados, así como la adecuada gestión de las novedades requeridas que afectan las mesadas pensionales.

Un Compromiso con nuestros pensionados

Ramo	Beneficiarios	Valor mensual	Otorgado a:
Pensiones ARL a Diciembre de 2013	31.498	\$18.285.319.238	Todos aquellos trabajadores a quienes se les ha reconocido una pensión de invalidez o sobrevivencia originada en un accidente o enfermedad laboral, ocurrido en empresas vinculadas a la ARL de Positiva.
Pensiones Rentas Vitalicias	80	\$99.795.546	Pensionados por vejez, invalidez o sobrevivencia del sistema general de pensiones Ley 100 de 1993 y administrado por fondos privados de pensiones, que optaron por adquirir una póliza de renta vitalicia para el pago de su mesada pensional.
Pensiones por Conmutaciones pensionales	2 3	\$589.500 \$1.523.543	Trabajadores de empresas privadas que tenían a su cargo el reconocimiento de las pensiones de sus trabajadores, antes de la entrada en vigencia de la Ley 100 de 1993 y que decidieron conmutar con Positiva su nómina de pensionados cediéndonos la responsabilidad de administrar los recursos destinados a este fin.
	3.860*	\$17.459.264.694	

*Clientes ETB

*El 87% (27.133) de la nómina de pensionados son de UN SALARIO MÍNIMO. El 96% (29.940) son de menos de DOS SALARIOS MÍNIMOS.

El 87 por ciento (27.133) de la nómina de pensionados son de UN SALARIO MÍNIMO
 El 96 por ciento (29.940) son de menos de DOS SALARIOS MÍNIMOS.

7.5 Con nuestros colaboradores

Organización de grandes talentos

El 2013 fue un año trascendental para POSITIVA en materia de crecimiento personal y profesional de nuestros colaboradores, porque a partir de una gestión alineada entre los procesos liderados por la Gerencia de Talento Humano y los objetivos estratégicos de la Organización, se trabajó constantemente en el fortalecimiento de los colaboradores desde el ser, el saber y el actuar; generando impactos positivos en el bienestar, las relaciones interpersonales, el clima laboral, la satisfacción del personal y su desempeño.

Con el fin de brindarle a los colaboradores un lugar de trabajo confortable, tranquilo y agradable que aporte a su felicidad y despierte en ellos un mayor sentido de pertenencia, la gestión del talento se enfocó en el conocimiento integral del personal y en la especialización de los procesos de Bienestar Social, Capacitación, Selección y Contratación, Gestión de la Seguridad y la Salud en el Trabajo, Nómina y Seguridad Social.

La integración de estos procesos con aquellos de carácter transversal a la Compañía como son la Comunicación Corporativa y la Gestión del Cambio, fueron fundamentales para conservar la armonía con los objetivos institucionales, fomentar la participación, generar conocimiento, estar mejor informados, promover ideas, reconocer las buenas prácticas y afrontar situaciones que implican transformación, adaptación, respuesta a nuevos desafíos y alineación de las creencias personales e institucionales.

Desde nuestra estrategia de fortalecimiento de la Cultura Organizacional, que se basa en la generación de conciencia, la apropiación y el compromiso de los Valores Corporativos - Cumplimiento, Respeto, Honestidad y Confianza-, hemos logrado que los colaboradores reconozcan los comportamientos asociados a ellos y comprendan que no basta con proclamar estos valores, sino que nuestro deber es el de vivirlos en cada tarea diaria, practicarlos como una verdadera filosofía de vida. Un gran compromiso en el cual dimos grandes avances durante el 2013 y que seguiremos trabajando en los próximos años, porque estamos convencidos que el reconocimiento y la genuinidad del actuar corporativo nos la darán las valoraciones que hagan de nosotros, nuestros públicos de interés. A esto le llamamos actuar con transparencia, valorar a nuestra gente y creer en lo nuestro.

Fuente de empleo

742 colaboradores conformamos la familia POSITIVA. Personas comprometidas con brindar la mejor atención, servicio y alternativas de aseguramiento a nuestros clientes, afiliados, beneficiarios, usuarios y a la población en general. Para tal efecto, las personas seleccionadas respondieron a los altos estándares de selección, soportados en las competencias de orientación y actitud de servicio al ciudadano en un mundo cambiante que exige adaptación y flexibilidad. En el año, vinculamos de manera directa 120 colaboradores, de los cuales 74 fueron trabajadores oficiales y 14 servidores públicos. Además, ingresaron a la Compañía 33 aprendices SENA, quienes tuvieron la oportunidad de adelantar su etapa lectiva productiva y fortalecer sus conocimientos en el sector asegurador.

Número de Personas Contratadas por Género y Tipo de Contrato		
Tipo de Contrato	Hombres	Mujeres
Directo a término indefinido	260	449
Contrato de aprendizaje con el SENA	9	24

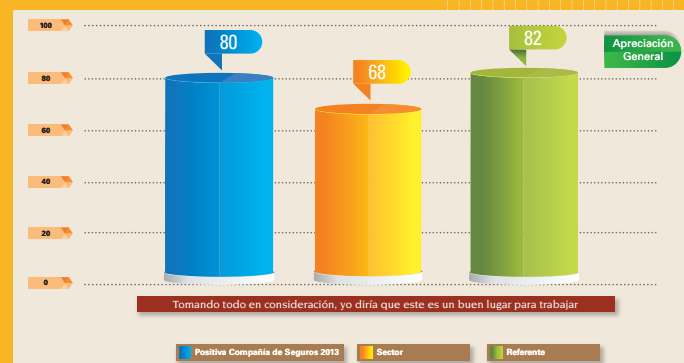


En nuestra familia POSITIVA contamos con 742 colaboradores contratados a término indefinido de los cuales el 63 por ciento son mujeres. El 100 por ciento de los trabajadores oficiales están cubiertos por el pacto colectivo.

¡El mejor lugar para trabajar!

Orientados a trabajar por una mejor Compañía, en el 2013, creímos en la iniciativa de ser un mejor lugar para trabajar, implementada bajo el modelo del Great Place to Work Institute. A partir de su filosofía, empezamos a materializar el sueño de contar con un modelo objetivo y humano que nos permita entender y comprender el ambiente laboral a partir de la construcción, reconocimiento e interacción de las tres relaciones básicas de la persona en cualquier lugar de trabajo: con la administración, con su rol en la compañía y con sus compañeros.

Un reto que cautivó a los colaboradores de **POSITIVA**, generándoles gran interés y confianza. Y fue así que el 97 por ciento del personal participó en la encuesta de valoración efectuada por esta firma consultora. Los resultados obtenidos evidenciaron fortalezas de nuestra cultura organizacional, a lo que se atribuye que la mayoría de los indicadores de valoración se encontraran en los niveles superiores del promedio habitual del mercado y que nuestro ambiente laboral fuera calificado como “muy satisfactorio”. Particularmente, las dimensiones mejor calificadas fueron: Orgullo, Credibilidad y **Apreciación General**, tal como se muestra a continuación:



Valoramos el conocimiento

El 2013 fue un año de metas retadoras, por eso, para alcanzar los objetivos propuestos reconocimos la importancia de tener un sistema de conocimiento donde los procesos de la Compañía abanderan la producción, sistematización, protección, transferencia y el uso del conocimiento organizacional; así mismo, que promuevan y respeten tanto las políticas como las funciones, los procesos y los mecanismos de seguimiento, evaluación y realimentación que soportan el modelo, para hacer del conocimiento el capital más importante de **POSITIVA** y una fuente de saber permanente en términos corporativos y sociales.

En su fase de implementación, este proyecto logró una importante transformación organizacional al establecerse una dinámica de intercambio y generación de conocimiento e información entre los diferentes actores y áreas de la Organización; construcción y transferencia de conocimiento que aportó de manera eficiente y eficaz a la consecución de los objetivos y metas organizacionales.



A nivel nacional, cerca de 280 Colaboradores de **POSITIVA** asistieron al curso “Inteligencia Innovadora y de Transformación” y al diplomado “Gestión Positiva del Conocimiento”, adelantados en convenio con el SENA, quienes se comprometieron a transferir el conocimiento en sus equipos de trabajo.

Colaboradores alegres, sanos y seguros

Gestión de la Seguridad y la Salud en el Trabajo

A partir de la gestión interna de la Seguridad y la Salud en el Trabajo y desde la perspectiva del programa institucional “Positiva Padre de Familia: Familia Sana y Segura”, en el 2013 logramos fortalecer nuestra cultura de autocuidado y seguridad, permitiéndonos en mayor medida evitar, advertir y controlar los riesgos ocupacionales a los que estamos expuestos, a fin de prevenir y reducir los posibles accidentes de trabajo y enfermedades profesionales.

Gracias a esta cultura de autocuidado, seguimiento y control, que también involucra al núcleo familiar de nuestros Colaboradores, durante el 2013 fueron promovidas acciones de promoción de la salud y prevención de la enfermedad lográndose:

- » Detectar cáncer de mama en una trabajadora de la Compañía.
- » Detectar patología intraepitelial en cuello uterino en cuatro trabajadoras, registrándose una resolución satisfactoria del evento.
- » Remitir dos trabajadores a verificación de resultado del tamizaje de detección de cáncer de próstata.
- » Identificar neoplasia de pulmón en una trabajadora, actualmente sana.
- » Identificar patología abdominal: hígado-vesícula y útero en dos trabajadoras, quienes fueron remitidas oportunamente a tratamiento.
- » Identificar alteración metabólica de los lípidos en el 36 por ciento de los trabajadores de planta.
- » Incentivar a la población trabajadora en general, para la promoción de una nutrición sana, buscando reducir el riesgo cardiovascular.
- » Bajar los niveles de lípidos en sangre en varios trabajadores, gracias a los cambios efectuados en la alimentación.

- » Identificar alteraciones oftalmológicas en un grupo de trabajadores, con la remisión correspondiente para su tratamiento y seguimiento en EPS.

- » Interiorizar la necesidad de realizar pausas activas y ejercicio físico.

Para contribuir a mejorar la calidad de vida de los Colaboradores, aumentar su productividad e incentivar el trabajo en equipo, así como, para aportar al mejoramiento de la movilidad en la ciudad, reducir el índice de contaminación, impulsar el uso y apropiación de las nuevas tecnologías y promover la inclusión social de la población vulnerable, el 5 de diciembre de 2013 nuestra Compañía firmó ante el Ministerio del Trabajo y el Ministerio de Tecnologías de la Información y las Comunicaciones, su compromiso de Teletrabajo.

Y desde nuestra filosofía de la inclusión, **POSITIVA** adoptó mecanismos de seguridad que responden a las necesidades de las personas en condición de discapacidad. En las instalaciones de Casa Matriz esta población cuenta con medios de desplazamiento que le permite evacuar el edificio de forma segura y ágil en caso de un evento de emergencia, bajo los lineamientos de un equipo humano comprometido y preparado para asumir y atender posibles contingencias.

En el marco de la prevención y atención de desastres, no sólo nos sumamos a las iniciativas del gobierno distrital y nacional en materia de simulacros, sino que asesoramos y acompañamos a nuestras empresas afiliadas en estos eventos.

En el 2013 el 100% de nuestros colaboradores se vieron beneficiados con actividades enfocadas a la prevención de accidentes y enfermedades profesionales.

Número de personas beneficiadas con las actividades de Salud Ocupacional	709
Porcentaje de trabajadores que están representando Comités de Seguridad y Salud	28%
Número de brigadistas por cada 100 empleados	20

Numero de Accidentes Laborales	32
Numero de Accidentes Laborales Incapacitantes	9
Número de Días de Incapacidad por Accidentes de Trabajo	97
Numero de Enfermedades Laborales	1
Número de Días de Incapacidad por Enfermedad Profesional	0
Número Promedio de Trabajadores en el Año	709
Índice de Frecuencia	4.51
Índice de Severidad	12.27
Índice de Lesiones Incapacitantes	0.06
Número de Muertes por Accidentes de Trabajo	0

Bienestar Social

Durante el 2013 nuestras actividades de Bienestar llegaron a las diferentes dependencias, regionales y sucursales de la Compañía, mejorando la calidad de vida de nuestros Colaboradores y ofreciéndoles oportunidades para un mayor desarrollo personal y laboral en las dimensiones: empresarial, bienestar personal, salud y bienestar, cultura, recreación e información. Actividades desarrolladas bajo los lineamientos de nuestro programa institucional “Positiva Padre de Familia: Familia Sana y Segura” que fomenta espacios de co-creación entre los Colaboradores y sus miembros del núcleo familiar para que desde la primera infancia la cultura de la promoción y la prevención sea una realidad.

Desde el punto de vista del Bienestar, abordamos al Colaborador y sus familias con actividades orientadas a la prevención y la seguridad, generando mayor conciencia en las personas sobre la importancia de preservar la vida y adoptar hábitos saludables que contribuyan a lograr un balance adecuado

entre nuestro cuerpo y nuestra mente. En este orden de ideas, el bienestar de la Compañía, gira en torno a programas y beneficios integrales que responden a las necesidades del individuo y que en el año generaron permanentemente espacios de relacionamiento, reconocimiento, aprendizaje, lúdica y sana convivencia. Así fue el comportamiento, proyección e impacto, en cada una de las dimensiones, de las temáticas desarrolladas durante el 2013:

Las actividades de bienestar desarrolladas durante el 2013 impactaron el 98 por ciento de los colaboradores de la Compañía, logrando una mayor cercanía e identidad del personal y su núcleo familiar a nuestra cultura organizacional y al negocio.

Dimensiones	%
Empresarial	23.47%
Bienestar personal	38.26%
Salud y bienestar	8.69%
Cultura	1.73%
Recreativa	23.47%
Información	4.34%
Total	100%

Desarrollo integral del personal

El Plan de Capacitación ejecutado durante el 2013 fortaleció el conocimiento, las aptitudes, las habilidades y las destrezas de los colaboradores de la Compañía, logrando el cambio de actitudes que permiten optimizar nuestra prestación de servicios.

En particular, para asegurar los altos niveles de desempeño de nuestros colaboradores, aplicamos estrategias de formación que permitieron dotar al personal de herramientas y/o conocimientos técnicos, dirigidos a mejorar su gestión dentro de la entidad; y a partir de nuestro sistema de evaluación de desempeño, medimos los impactos generados por el plan de capacitación en cada colaborador, teniendo como fundamento dentro de estas estrategias el desarrollo integral de cada uno de ellos.

Nuestras capacitaciones se realizaron teniendo en cuenta el desarrollo de las siguientes dimensiones:

- » **Ética:** Para tomar decisiones libres, responsables y autónomas.
- » **Cognitiva:** Para comprender y aplicar creativamente sus conocimientos de la interacción consigo mismo, los demás y el entorno.
- » **Afectiva:** Para expresar emociones y mantener buenas relaciones interpersonales.
- » **Comunicativa:** Para interactuar significativamente e interpretar mensajes con sentido crítico.
- » **Psicosocial:** Para percibir la calidad de vida dentro del contexto cultural de la Compañía y el sistema de valores en el que vive.

A partir de las necesidades de la organización y la proyección del negocio, la dimensión de mayor porcentaje desarrollada fue la cognitiva, correspondiente al 72 por ciento de las actividades del Plan de Capacitación, y en su orden, le siguieron las dimensiones: Ética (14 por ciento), Comunicativa (5 por ciento), Psicosocial (5 por ciento) y Afectiva (4 por ciento).

Trabajando mancomunadamente con nuestra Vicepresidencia de Promoción y Prevención, más de 560 colaboradores de Casa Matriz, Regionales y Sucursales, asistieron al *Primer Congreso Interno de Promoción y Prevención: Construyendo el Camino de la Prevención*, realizado durante los meses de noviembre y diciembre de 2013. Una formación que contribuyó al fortalecimiento de las relaciones interpersonales entre los asistentes y a potenciar las competencias de nuestros colaboradores; además, fomentó la aplicación de estrategias de generación, transferencia y difusión del conocimiento a nivel regional; la sinergia generada a partir de un trabajo en equipo orientado a la consecución de las metas corporativas y el desarrollo de competencias hacia la excelencia en el servicio.

Nuestro Plan de Capacitación impactó a nivel nacional al 92 por ciento de los colaboradores de la Compañía.

Cobertura, inversión y tipo de capacitación no formal

Capacitados	Total horas de capacitación *	No. de personas capacitadas	Valor capacitación en pesos
1. Ejecutivos de segundo nivel	1190	7	35.000.000
2. Ejecutivos de tercer y cuarto nivel	13000	72	288.000.000
3. Personal de otros niveles por áreas	20000	530	711.965.000

Midiendo el desempeño individual

En nuestra organización la evaluación del desempeño es una herramienta de gestión orientada a que los colaboradores reflexionen sobre las acciones realizadas y los resultados obtenidos, que los lleve a ser autocríticos de su gestión y de su actuar corporativo, en beneficio de un crecimiento permanente en lo personal, profesional y laboral. Como en años anteriores, la evaluación del 2013 se realizó bajo el concepto del *Balanced ScoreCard* que contiene los indicadores e iniciativas derivados del Plan Estratégico de la Compañía, definido para el año en mención.

Es preciso destacar que gracias a la implementación de esta herramienta cada colaborador puede evidenciar el desarrollo de su gestión, desde una medición objetiva de los compromisos y competencias; y a su vez, la Compañía logra identificar las oportunidades de mejora de su personal en los ejes de desarrollo, eficiencia y orientación a la excelencia. Para el 2013, este proceso de Evaluación de Desempeño se fundamentó en el aporte de cada empleado al cumplimiento de los planes de área y la sumatoria de estos aportes, posibilitando el cumplimiento de las metas institucionales de **POSITIVA**.

La supervivencia de las entidades está ligada a su capacidad de reorganizarse, de redefinirse y reinventarse; de allí que en nuestra organización contamos con este sistema de evaluación y medición que permite identificar las fortalezas y potencialidades de quienes hacen parte activa de **POSITIVA**: Los colaboradores.

Número de Colaboradores evaluados en desempeño	687
Número de Colaboradores que recibieron retroalimentación de la evaluación	687
Número Total de Colaboradores	742

El 92% de nuestros colaboradores recibieron evaluaciones de desempeño, que buscan promover la efectividad de la organización y logro de los objetivos de la Compañía.

La información como parte de la formación de audiencias

Como parte del proceso de comunicación transversal que tiene nuestra Compañía, la comunicación pública juega un papel preponderante por ser el canal que lleva a nuestras audiencias y grupos de interés información de gran impacto.

El acceso fácil a los seguros de vida, la ley de riesgos laborales y sus implicaciones, la afiliación de trabajadores independientes a la administradora de riesgos laborales, además, de la prevención de accidentes laborales en nuestros afiliados y comunidad en general, los desórdenes músculo esqueléticos y el modelo de intervención del riesgo en el sector de hidrocarburos, fueron parte de los contenidos abordados en nuestras publicaciones.

Apoyando la iniciativa de Gobierno orientada a brindar una mayor educación financiera a los ciudadanos, construimos información clara, ágil y oportuna que amplíe el conocimiento de los colombianos sobre el sector financiero y de seguros. En este sentido, se destaca el foro económico realizado en el mes de diciembre por nuestra Compañía, que desarrolló los temas de la reforma pensional y de salud que cursarán en el Congreso de la República durante el año 2014. Sin duda, un espacio donde nuestro público de interés puede conocer de voz de los expertos y en un lenguaje sencillo, las perspectivas económicas del país.

Las opiniones e inquietudes de nuestros clientes y afiliados también tiene cabida en las comunicaciones de **POSITIVA**, por eso hemos destinado en los diferentes medios institucionales un espacio para su participación.



[GESTIÓN AMBIENTAL]

Capítulo 8



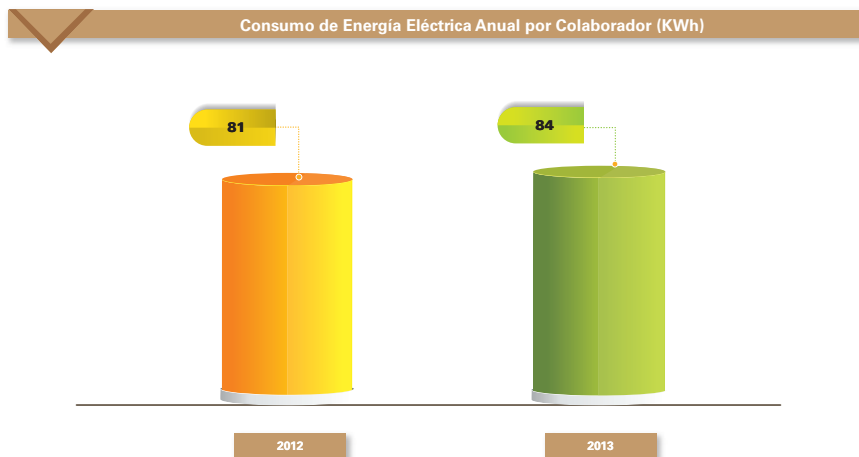
En POSITIVA incorporamos en nuestro actuar corporativo la protección del medio ambiente. En este sentido hemos definido objetivos claves, planes de acción, metas y estrategias sostenibles para el cuidado de los recursos naturales, con la finalidad de fortalecer e incrementar el desarrollo sostenible.

Nos basamos en la norma ISO 14001 para la implementación, mantenimiento, seguimiento y mejora continua, con lo cual apalancamos los pilares de la sostenibilidad, para que trascienda y sea perdurable. Cada año se realizan esfuerzos para identificar, implementar y evaluar mejores prácticas ambientales.

8.1 Eficiencia energética

Hacemos seguimiento al consumo de energía eléctrica utilizada en la prestación del servicio en la Casa Matriz, lo que nos ha permitido identificar oportunidades de mejora para tener un mejor control en el uso racional y eficiente de este recurso.

Debido a las diferentes estrategias para concientizar a nuestros colaboradores y contratistas en los hábitos de ahorro y buen uso de la energía, así como las campañas publicitarias alusivas a su consumo, la automatización del sistema de alumbrado, logramos cumplir la meta de tener un consumo inferior de 85 KWh por colaborador.



Esta cifra está dentro de las metas de reducción de consumo, ya que su relación de aumento es inferior al crecimiento de la Planta de personal de la Compañía.

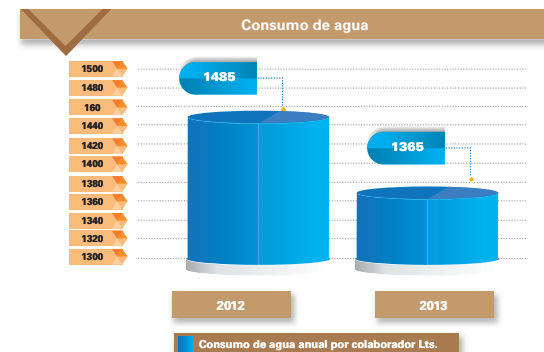
Así mismo, la Vicepresidencia de TICs ha venido trabajando en los últimos años para que el consumo de energía de la operación de la plataforma tecnológica se reduzca, implementando un plan de renovación de equipos de cómputo que serán mucho más eficientes en el ahorro de energía.



8.2 Consumo de agua

Somos conscientes que la vida del planeta depende en gran medida de la disponibilidad de agua tanto en calidad como en cantidad. Al proclamar el 2013 como el Año Internacional de la Cooperación en la Esfera del Agua, la Asamblea General de las Naciones Unidas, reconoció que el agua es fundamental tanto para el desarrollo sostenible como para la salud y el bienestar humano.

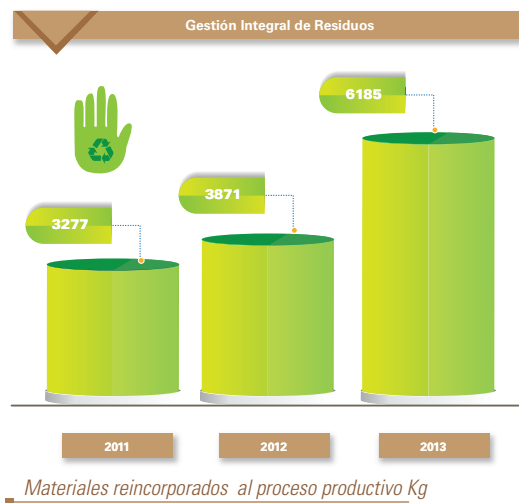
En POSITIVA, continuamos en la labor de persuadir a nuestros colaboradores y contratistas sobre la importancia ineludible de usar de manera racional este preciado líquido no solo en las instalaciones de nuestra Compañía sino en todas las actividades de su vida diaria. Para el caso nuestro se aplica el reuso del agua recolectada por efecto de la lluvia para la atención de los sanitarios.



Consumo de agua anual por colaborador Lts

8.3 Gestión integral de residuos

Durante el 2013, logramos reciclar 6185 kilos de residuos no peligrosos entre los que se incluían archivo, periódico, cartón, PET, plástico, chatarra, vidrio, comercializados para su aprovechamiento como materias primas en diferentes procesos productivos.



La siguiente gráfica nos muestra los kilos de material reciclables en la Casa Matriz y evidencia el impacto que las campañas de separación adecuada de materiales, han tenido en el aumento considerable de material reciclado.

Podríamos decir que en los últimos años ha aumentado la disposición adecuada de residuos gracias a que existe un mayor grado de conciencia sobre los impactos ambientales asociados a los desechos.

Residuos peligrosos

La gestión de residuos peligrosos, generados en nuestras operaciones, se realiza con base en los estándares nacionales, en las mejores prácticas identificadas y en la mejor opción de disposición final. Se ha buscado asocio con entidades avaladas por las autoridades ambientales como la Asociación Nacional de Industriales ANDI, con sus programas pos consumo de Pilas con el Ambiente.

Esta campaña busca promover una cultura de recolección y adecuado manejo de las pilas usadas, acorde con la normatividad establecida para este tipo de residuos.

Sistema Colectivo de Recolección Selectiva Ambiental de Residuos de Bombillas

Busca implementar un sistema de recolección selectiva y gestión ambiental de los residuos de bombillas, en sus diferentes etapas, cumpliendo la normatividad ambiental vigente, contribuyendo en la creación de conciencia ambiental en la comunidad, sobre el manejo de estos residuos.

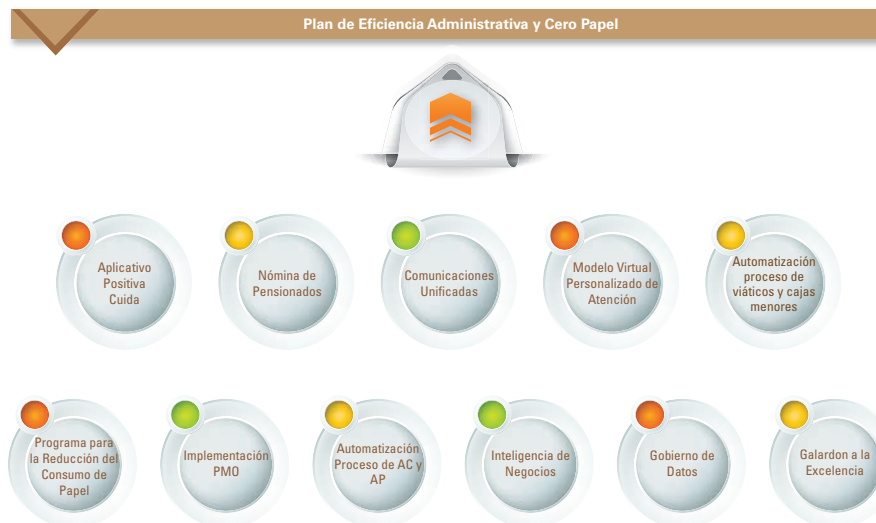
Actualmente en las instalaciones de Casa Matriz en Bogotá, contamos con un contenedor de pilas y bombillas para que los colaboradores y contratistas practiquen en la cultura de recolección y disposición adecuada de este tipo de residuo.



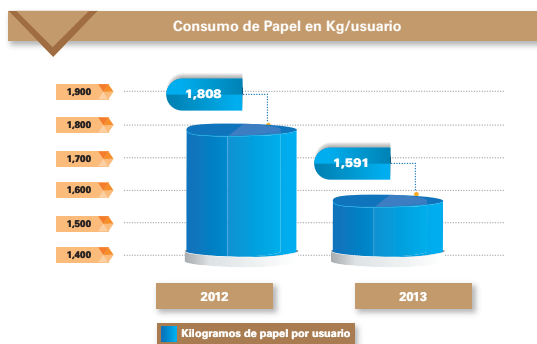
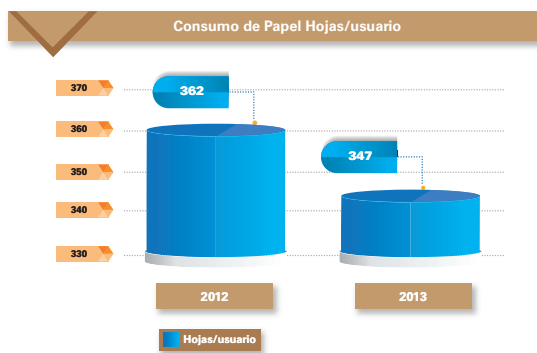
8.4 Eficiencia Administrativa y Cero Papel

Con la implementación de las estrategias del Plan de Eficiencia Administrativa y Cero Papel, inscritas ante la Alta Consejería Presidencial para el Buen Gobierno y Eficiencia Administrativa, en POSITIVA hemos consolidado el camino que veníamos desarrollando.

Entre el 2012 y 2013 se adelantaron 14 iniciativas inscritas en el Plan de Eficiencia Administrativa y Cero Papel, de las cuales se finalizaron en este período un total de 8 iniciativas:



De igual manera con las iniciativas inscritas además de mejorar la eficiencia en los procesos, obtuvimos una reducción de consumo del 4.18 por ciento frente al mismo periodo del año anterior.



Creando Cultura Ambiental

En POSITIVA nos unimos a las grandes iniciativas mundiales que buscan el cuidado del medio ambiente.

22 de marzo Día Mundial del Agua - Iniciativa enfocada a la cooperación en la esfera del agua.

La Hora del Planeta

Desde hace siete años, cientos de millones de personas de todo el mundo, empresas, gobiernos y centros educativos se unen en defensa del medio ambiente. En 2012, más de 7.000 ciudades de 150 países apagaron las luces de sus principales monumentos y edificios emblemáticos. Nosotros nos unimos a la iniciativa apagando las luces durante esa hora como ejemplo de concientización y sensibilización, invitando a participar a los colaboradores y contratistas.



17 de mayo el Día Internacional del Reciclaje

Oportunidad para recordar la estrategia de Reducir, Reutilizar y Reciclar, que busca reorientar el comportamiento de todos los ciudadanos con miras a contribuir en la solución del gran flagelo del Siglo XXI, los residuos sólidos urbanos.



Insumos amigables con el medio ambiente

Los promocionales de nuestra Compañía como agendas, esferos o calendarios se hacen en material reciclado y biodegradable.

Se redujo el uso de bolsas para el proceso de recolección de basuras y residuos gracias a los puntos ecológicos instalados en Casa Matriz y Sucursales.

Porque nuestro papel cuenta

Nuestra Compañía protege los bosques y ecosistemas a través de la utilización de papeles producidos 100 por ciento en fibra de caña de azúcar y totalmente libre de químicos blanqueadores. Es un producto puro, reciclable y biodegradable.



[EVOLUCIÓN PREVISIBLE]

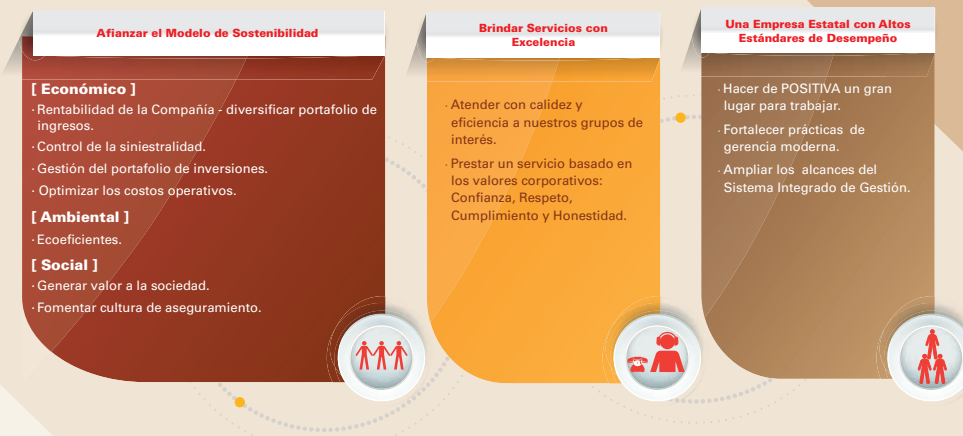
Capítulo 9



9.1 Evolución 2014

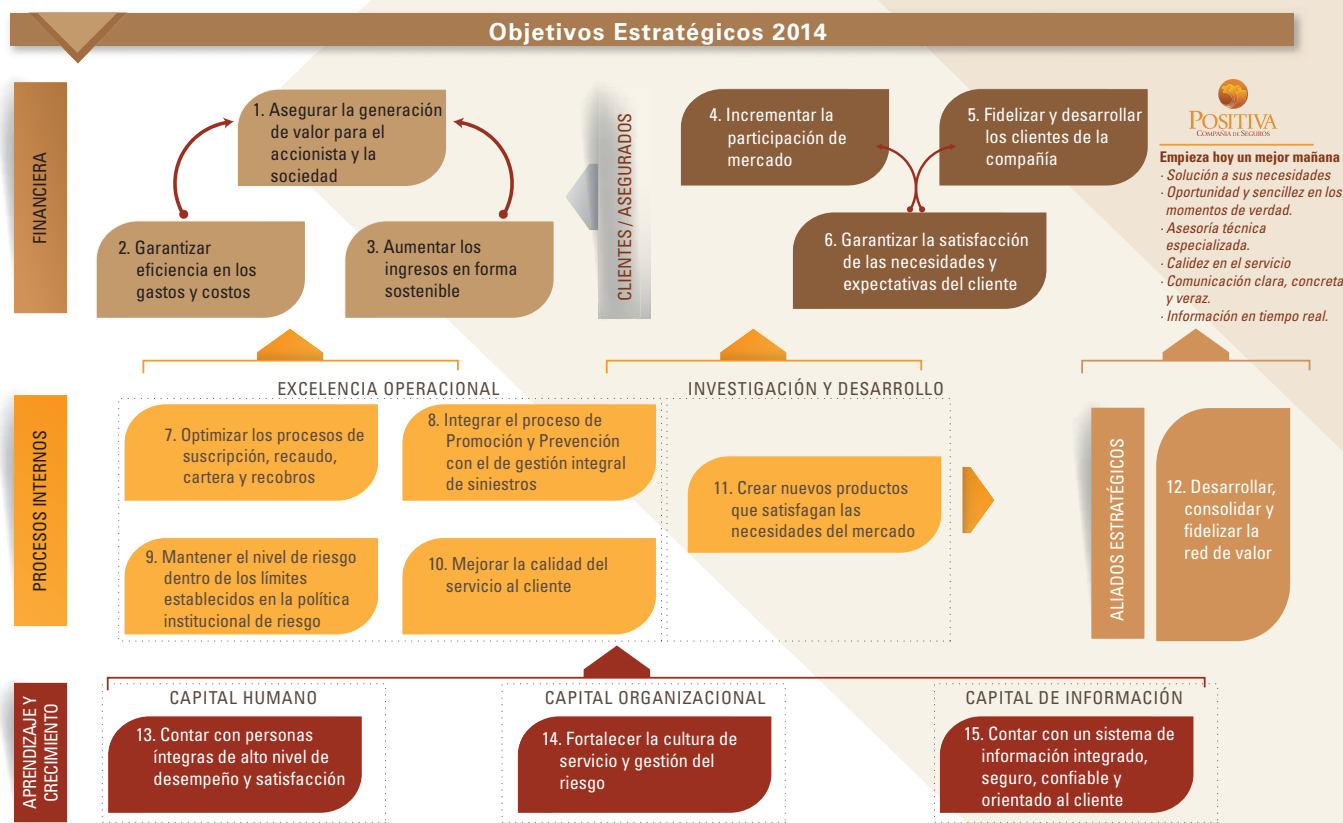
POSITIVA, continuando con el Direccionamiento y el Plan Estratégico 2010-2014, durante el año 2013 realizó la revisión del mapa estratégico para alinear la Compañía a los retos y compromisos de la industria aseguradora para 2014, teniendo en cuenta las grandes mega metas que propone la Alta Dirección para maximizar los resultados financieros y técnicos.

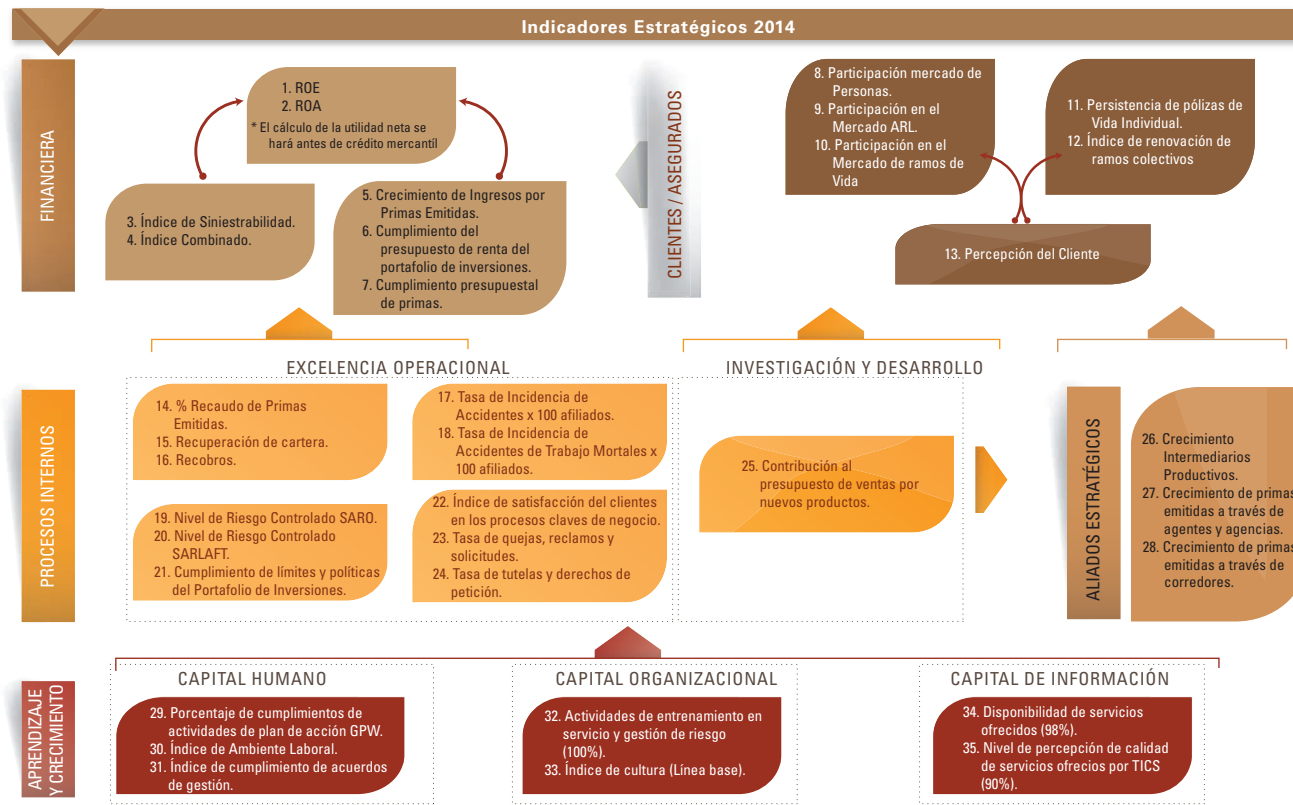
Se han identificado los siguientes desafíos estratégicos que van en sinergia con los componentes establecidos en el modelo de sostenibilidad y responsabilidad global de la Compañía los cuales se resumen en:



9.2 Mapa Estratégico Corporativo 2014

Como se mencionó en el capítulo 1- nuestra Compañía luego de su revisión estratégica anual definió su mapa estratégico que contempla 15 objetivos corporativos que guiarán las acciones para el 2014, así como indicadores estratégicos que permitirán monitorear el desempeño de la Compañía en la consecución de sus metas y objetivos corporativos.





9.3 Proyectos Estratégicos PMO 2014

Los proyectos estratégicos corresponden a las acciones que POSITIVA ejecutará para apalancar el logro de las metas establecidas y alcanzar los objetivos estratégicos definidos para los próximos años.

Los proyectos que se encuentran inscritos actualmente en la PMO se clasificarán de acuerdo con su impacto. A continuación se encuentra la relación de estos proyectos:

No.	Nombre Proyectos Priorizados	Impacto a la estrategia
1	Modelo de Gestión Integral de Inversiones	Mantener el nivel de riesgo dentro de los límites establecidos en la política institucional de riesgo. Aumentar los ingresos en forma sostenible.
2	Eficiencia Administrativa y Cero Papel	Garantizar eficiencia en los gastos y costos.
3	Modelo de Negocios y Operacional	Fidelizar y desarrollar los clientes de la Compañía. Optimizar los procesos de suscripción, recaudo, cartera y recobros. Integrar el proceso de Promoción y Prevención con el de Gestión Integral de Siniestros
4	Normas Internacionales de Información Financiera NIIF	Integral en todas las perspectivas.
5	Responsabilidad Social Integral	Asegurar la generación de valor para el accionista y la sociedad - aumentar los ingresos en forma sostenible.
6	Sistema Integrado de Gestión	Perspectiva procesos internos.
7	Proceso de Inteligencia de Negocio	Integral en todas las perspectivas.
8	Multiplicadores del Conocimiento	Contar con personas íntegras de alto nivel de desempeño y satisfacción.
9	Abastecimiento estratégico	Desarrollar, consolidar y fidelizar la red de valor.
10	Nuevo Sistema de Información	Contar con un sistema de información integrado, seguro, confiable y orientado al cliente.

9.4 Retos en materia de sostenibilidad



1

Revisar nuestro modelo de sostenibilidad y alinearlo con la estrategia de la Compañía.

2

Identificar y mitigar los riesgos que pueden afectar la sostenibilidad de la Compañía, en materia económica, ambiental y social.

3

Fortalecer la cultura de sostenibilidad en la Compañía.

4

Iniciar la transición hacia nuestro primer reporte de sostenibilidad verificado y bajo el modelo GRI 4.0

5

Identificar las buenas prácticas del sector de seguros en materia de sostenibilidad y alinearlos con las mismas.

6

Analizar lo existente, tanto en proyectos, planes y programas para que generen valor y se orienten a la sostenibilidad de la Compañía.

7

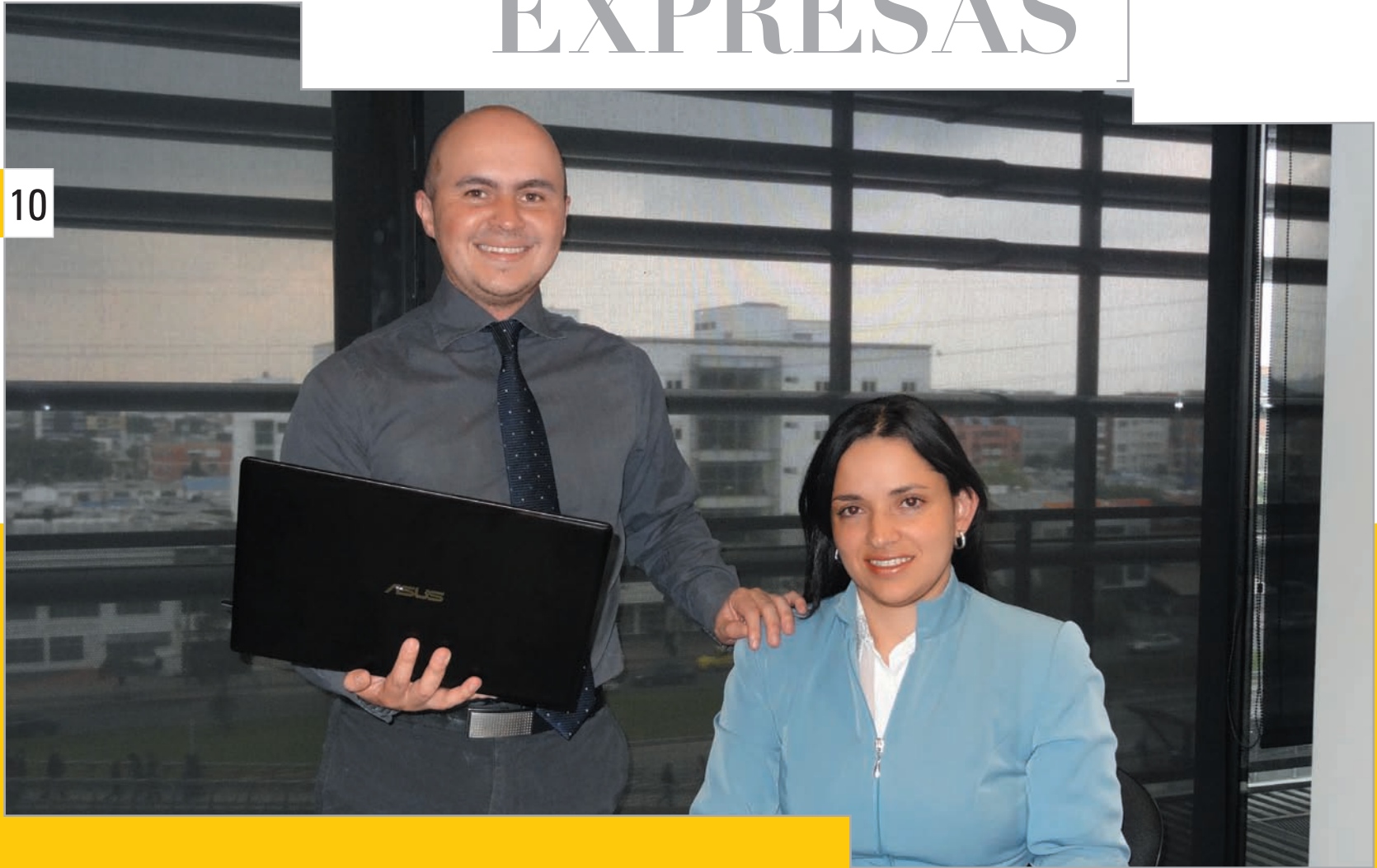
Establecer un modelo de relacionamiento con nuestros GDI.

8

Analizar aspectos que promuevan ventajas competitivas para la Compañía en materia de sostenibilidad.

[MANIFESTACIONES EXPRESAS]

Capítulo 10



- » Al 31 de diciembre de 2013, los activos y pasivos del ente económico existen en la fecha de corte y las transacciones registradas se han realizado durante el período.
- » Así mismo, todos los hechos económicos presentados han sido clasificados, revelados y valorados, de acuerdo con el Plan Único de Cuentas para el Sector Asegurador y tomados fielmente de los libros de contabilidad, según las normas impartidas por la Superintendencia Financiera de Colombia.
- » Todos los elementos han sido reconocidos por valores apropiados.
- » POSITIVA no ha efectuado transferencia de dinero o bienes a título gratuito o cualquier otro que pueda asimilarse a este, a favor de personas naturales o jurídicas, igualmente no posee obligaciones en moneda extranjera. Por otra parte, al cierre del ejercicio la Compañía tenía inversiones en dólares, específicamente en Bonos Yankees, Bonos internacionales y Time Deposit, que en pesos ascendían a 202.515 millones de pesos. Así mismo la Compañía contaba en disponible por un valor de 196.582.2 millones de pesos en cuentas bancarias administradas por POSITIVA.
- » La Compañía es accionista de la Nueva EPS S.A., con una participación del 49,998 por ciento del capital suscrito y pagado, que a 31 de diciembre de 2013, equivalía a 689.087 acciones.
- » Los gastos por concepto de publicidad y propaganda para el año 2013, ascendieron a 6.956 millones de pesos.
- » Las cifras consignadas en el presente informe fueron tomadas de los estados financieros, razonablemente presentados en todos los aspectos de importancia, de conformidad con principios de contabilidad generalmente aceptados en Colombia promulgados por la Superintendencia Financiera de Colombia.
- » La Administración ha adoptado las medidas necesarias para cerciorarse de la integridad en el reconocimiento de los hechos económicos realizados, la valuación de los elementos de los estados financieros se han reconocido por los importes apropiados y la presentación y revelación de los hechos económicos han sido correctamente clasificados, descritos y revelados.
- » Se han puesto a disposición de los accionistas todos los registros contables y documentación de respaldo relacionada y todas las actas de las reuniones de accionistas y de la Junta Directiva, según se describen en nuestro certificado de libros de actas.
- » Los actos de los administradores se ajustan a los estatutos y a las decisiones de la Asamblea de Accionistas.
- » La correspondencia, los comprobantes de las cuentas, los libros de actas y de registro de acciones, se llevan y se conservan debidamente.
- » Se tienen y son adecuadas las medidas de control interno, de conservación y custodia de los bienes de la sociedad.
- » Existe concordancia entre el informe de gestión preparado con destino a la Asamblea de Accionistas y los estados financieros objeto de examen.
- » La Compañía tiene establecidos mecanismos de control que garantizan el cumplimiento de las normas sobre propiedad intelectual y de derechos de autor. Todos los programas (software) utilizados se encuentran debidamente licenciados.
- » La Compañía ha elaborado y pagado las declaraciones de autoliquidación de aportes al Sistema de Seguridad Social Integral, de conformidad con las normas vigentes.
- » Se ha dado cumplimiento a los parámetros establecidos sobre Buen Gobierno Corporativo.
- » La Compañía ha implantado los mecanismos de control en atención a las normas relacionadas con el Sistema de Administración de Riesgos de Lavado de Activos y de la Financiación del Terrorismo - SARLAFT.
- » POSITIVA ha adoptado las medidas necesarias para dar cumplimiento a las normas relacionadas con la administración de riesgos de las operaciones, del Sistema de Administración de Riesgos de Mercado-SARM, del Sistema de Administración de Riesgo Operativo -SARO, del Sistema de Administración de Riesgo Crediticio-SARC, y del Sistema Especial de Administración de Riesgos de Seguros-SEARS, según las actividades y términos señalados por la Superintendencia Financiera de Colombia.

- » Después del ejercicio 2013, ocurrieron eventos subsecuentes en materia contable importantes los cuales se detallan en la nota 40 de los estados financieros, que principalmente tienen que ver con ajustes en la reserva técnica.
- » Durante el período comprendido entre el 1° de enero y el 31 de diciembre de 2013, entre los accionistas y **POSITIVA Compañía de Seguros S.A.**, no hubo:
 - * Servicios gratuitos o compensados.
 - * Operaciones cuyas características sean consideradas como restrictivas en el artículo 3° de la ley 45 de 1990, en las cuales los directores y administradores sean a su vez representantes legales o socios con una participación igual o superior al 5 por ciento del patrimonio técnico.
 - * Préstamos sin interés y contraprestación alguna, servicios o asesorías sin costo.
 - * Operaciones cuyas características difieran de las realizadas con terceros.
- » **POSITIVA** no ha tomado o dejado de tomar decisiones por influencia o en interés del Ministerio de Hacienda y Crédito Público o de la Previsora Compañía de Seguros S.A., a su vez la Previsora Compañía de Seguros S.A., no ha tomado o dejado de tomar decisiones en interés de **POSITIVA Compañía de Seguros S.A.**
- » Durante el año 2013, entre **POSITIVA Compañía de Seguros S.A.** y los administradores se celebraron operaciones con los representantes legales, relacionadas con pago de prestaciones sociales, pagos de viáticos, manutención y transporte. Con la Junta Directiva operaciones relacionadas con el pago de honorarios de Junta Directiva, Comité de Inversiones y Seguimiento del Riesgo, y Comité de Auditoría.
- » La Compañía cumplió con el patrimonio adecuado requerido por el Estatuto Orgánico del Sistema Financiero.

De los señores accionistas,

ÁLVARO VÉLEZ MILLÁN

Presidente

EDUARDO HOFMANN PINILLA

Secretario General



OSITIV
COMPANIA DE SEGUROS

[INDICADORES GRI]

Capítulo 11



Indicador Económico GRI		Equivalencia Positiva	Página
EC1	Valor económico directo generado y distribuido, incluyendo ingresos, costos de operación, remuneración de empleados, donaciones y otras inversiones en actividades comunitarias, resultados no asignados y pagos a proveedores de capital y gobiernos.	Componente económico	51
EC6	Políticas, prácticas, proporción de gasto correspondiente a proveedores locales en lugares donde se desarrollen las operaciones significativas	Valor pagado en pesos a proveedores a nivel nacional 2012	22
Indicador Ambiental GRI		Equivalencia Positiva	
AM 1	Materiales utilizados por peso o volumen	Consumo de papel por funcionario en Kg	69
AM8	Captación total de agua por fuentes	Consumo de agua por funcionario	67
AM5	Ahorro de energía debido a la conservación y a mejoras en la eficiencia	consumo de energía eléctrica por funcionario	67
AM22	Peso total de residuos generados, según tipo y método de tratamiento.	Generación de residuos generados por funcionario	68
Indicador del Desempeño Social: Prácticas Laborales y Trabajo Decente		Equivalencia Positiva	
LA4	Porcentaje de empleados cubiertos por contratos colectivos de trabajo	% de empleados adheridos al pacto colectivo	60
LA7	Tasas de ausentismo, enfermedades profesionales, días perdidos y número de víctimas mortales relacionadas con el trabajo por región.	Indicadores de accidentalidad y enfermedad laboral	63
LA6	Porcentaje total de trabajadores que están representando comités de seguridad y salud, conjuntos de dirección de empleados establecidos para ayudar a controlar y asesorar sobre programas de seguridad en el trabajo	Comité paritario de salud ocupacional	62
LA8	Programas de educación, formación, asesoramiento, prevención y control de riesgos que se apliquen a los trabajadores, a sus familias o a los miembros de la comunidad en relación con enfermedades graves.	Programas de prevención de accidentes y promoción de la salud	62
LA10	Horas promedio de formación por año, empleado y categoría.	Horas de capacitación empleados	64
LA 14	Porcentaje de empleados que reciben evaluaciones regulares del desempeño y desarrollo profesional	Evaluaciones de desempeño	65

Estrategia e información sobre el perfil de la organización		Equivalencia Positiva	Página
Estrategia y análisis			
1.1	Declaración del más alto responsable de la organización.	Mensaje del Presidente	7
Perfil de la organización			
2.1	Nombre de la organización	Positiva Compañía de Seguros S.A.	Portada
2.2	Principales marcas, productos y/o servicios	Nuestros ramos	22
2.3	Estructura operativa de la organización	Estructura Organizacional	19
2.4	Ubicación de la sede de la organización		
2.5	Número de países en los que la organización opera	Cobertura	22
2.6	Naturaleza de la titularidad y forma jurídica		Capítulo Nuestra Compañía
2.7	Mercados a los que sirve la organización	Nuestro Ramos	22
2.8	Escala de la organización que elabora la memoria	Nivel C	29
2.9	Cambios significativos durante el periodo cubierto por la memoria	Nuestra Historia	14
2.10	Premios recibidos durante el periodo cubierto por la memoria	Premios y certificaciones	26
Parámetros de la memoria			
3.1	Periodo que cubre la memoria	Fecha del informe	Portada
3.2	Fecha de la memoria anterior más reciente	2012	
3.3	Ciclo de elaboración de la memoria	2013	33
3.4	Punto de contacto para resolver preguntas		Portada
3.5	Proceso para definir el contenido de la memoria	El camino a la sostenibilidad lo estamos construyendo todos	29
3.6	Cobertura de la memoria		22
3.7	Limitaciones concretas del alcance o cobertura de la memoria		22

Parámetros de la memoria			
3.8	Base para incluir en la memoria información sobre empresas conjuntas (“joint ventures”), filiales, instalaciones arrendadas, operaciones subcontratadas y otras entidades	Cobertura	22
3.9	Explicación del sentido que tiene repetir información incluida en memorias anteriores y razones de dicha repetición		NA
3.10	Cambios significativos respecto de periodos anteriores		14
3.12	Índice de contenidos de GRI		79
Gobierno, compromisos y participación de los grupos de interés			
4.1	Estructura de gobierno de la organización	Nuestro Gobierno Corporativo	11
4.2	Indicar si el Presidente del órgano superior de gobierno es además un directivo		No reporta
4.3	Declarar el número de miembros del órgano superior de gobierno que son independientes y/o miembros no ejecutivos		11
4.4	Mecanismos en virtud de los cuales los accionistas y los empleados pueden hacer recomendaciones u ofrecer indicaciones al órgano superior de gobierno		No reporta
4.14	Lista de grupos de interés que participan en la organización	Nuestro Grupos de interés	No reporta
4.15	Base para identificar y seleccionar a los grupos de interés que participarán	El camino a la sostenibilidad la estamos construyendo todos	No reporta

[ANEXOS]

Los anexos los puede consultar en la página web de **POSITIVA**:

Inicio > Positiva > Información Financiera > Estados Financieros

<http://www.positiva.gov.co/positiva/Informacion-Financiera/Estados-Financieros/Paginas/default.aspx>



POSITIVA
COMPAÑÍA DE SEGUROS

Presidente

Álvaro Vélez Millán

Equipo del informe

Denys Angélica Cano Sánchez, Juan Dario Portilla Romero y
Equipo Oficina Asesora de Estrategia y Desarrollo

Redacción y Edición de Contenidos

Luis Ignacio Alfonso Bermúdez
René Barón Ramírez

Diseño, diagramación e impresión

Coedigraf SAS / Rolando Herrera Muñoz

Imágenes

Cortesía MinHacienda – COMH / Emilio Aparicio Rodríguez
Banco de Imágenes Positiva.

